

Angelcare[®]

VOOR UW GEMOEDSRUST

GEBRUIKERSHANDLEIDING

VIDEO- EN
GELUIDSMONITOR


Model AC1320





INHOUDSTAFEL

.....

 WAARSCHUWINGEN.....	3
INSTALLATIEVOORWAARDEN VOOR DE AC1320.....	6
STAP 1 - Opladen van de ouderunit (9 uren)	6
STAP 2 - Installatie van de babyunit	7
STAP 3 - Inschakelen van de monitor.....	8
STAP 4 - Testen en verkennen van uw monitor	8
STAP 5 - Bijkomende functies.....	10
Probleemoplossing.....	14
Beperkte garantie	15
Technische specificaties.....	15
FRANÇAIS	17
DEUTSCH	33
ENGLISH	49

GEBRUIKSHANDLEIDING

BEWAAR DE GEBRUIKSHANDLEIDING VOOR LATERE RAADPLEGING.

LEES DE WAARSCHUWINGEN EN INSTRUCTIES AANDACHTIG DOOR VOORDAT U DIT PRODUCT MONTEERT EN GEBRUIKT.

U MAG DE WAARSCHUWINGEN EN INSTRUCTIES NIET NEGEREN. DOET U DAT TOCH, DAN BESTAAT ER GEVAAR OP BESCHADIGING VAN DIT PRODUCT, ERNSTIG LETSEL OF ZELFS DE DOOD.

WAARSCHUWING

Montage van het toestel mag enkel door een volwassen persoon gebeuren. Houd tijdens de montage kleinere onderdelen uit het bereik van kinderen.

Angelcare® staat achter al zijn producten.

Als u niet 100% tevreden bent of vragen hebt, kunt u terecht bij:

Vereenigde Staten en Canada: angelcare@cdecinc.ca

Andere landen: raadpleeg uw lokale verdeler.

VOORSCHRIFTEN VAN DE AMERIKAANSE FEDERAL COMMUNICATIONS COMMISSION (FCC) EN INDUSTRY CANADA (IC)

Verklaring betreffende blootstelling aan radiofrequente straling

De babyunit voldoet aan de blootstellingslimieten voor radiofrequente straling van de Amerikaanse Federal Communications Commission (FCC) voor een ongecontroleerde omgeving. **Voorzichtig:** Plaats de babyunit op minstens 20 cm afstand van ALLE personen om aan de FCC- en IC-richtlijn voor blootstelling aan radiofrequente straling te voldoen. De babyunit van dit apparaat mag niet worden geplaatst bij of samen worden gebruikt met andere antennes of zenders.

Industry Canada

Dit product voldoet aan de geldende technische specificaties van Industry Canada.
CAN ICES-3 (B)/NMB-3 (B)

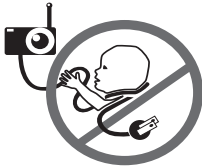




⚠ WAARSCHUWINGEN

1. DIT PRODUCT IS NIET TER VERVANGING VAN TOEZICHT DOOR EEN VERANTWOORDELIJKE VOLWASSENE. Dit product is ontworpen als hulpmiddel voor de bewaking van uw kind. Zorg bij gebruik van deze monitor nog steeds voor het nodige toezicht op de voortdurende veiligheid van uw kind.

2. WAARSCHUWING Gevaar voor wurging – Kinderen zijn al GEWURGD door snoeren. Houd adaptersnoeren buiten het bereik van kinderen (meer dan 1 meter afstand).



3. Gebruik nooit verleng snoeren met adapters. Gebruik ALLEEN de meegeleverde adapters.

4. Als een adapter is aangesloten op een stopcontact, mag u het blootliggende uiteinde van het snoer NOOIT aanraken.

5. Zorg er ALTIJD voor dat zowel de zender als de ontvanger behoorlijk werken en binnen elkaars bereik zijn. Test de monitor voor het eerste gebruik, met regelmatige tussenpozen en wanneer u de babyunit verplaatst.

6. Gebruik de monitor NIET in de omgeving van water (wastafel, bad, gootsteen enz.).



7. Houd de monitor UIT DE BUURT van warmtebronnen (fornuis, radiator enz.).

8. Dit product is GEEN speelgoed. Laat kinderen er NOOIT mee spelen.

9. Dit product bevat kleine onderdelen. Montage door een volwassene vereist. Wees voorzichtig bij het uitpakken en monteren van het product en houd kleine onderdelen uit de buurt van kinderen.

10. Gebruik de monitor alleen bij een kamertemperatuur tussen 10 °C en 40 °C.

⚠ WAARSCHUWING BETREFFENDE BATTERIJEN

11. Gebruik UITSLUITEND de ingebouwde oplaadbare lithium batterij die bij de ouderunit hoort. Gebruik GEEN oude en nieuwe batterijen door elkaar in de babyunit. Gebruik GEEN alkaline, standaard of oplaadbare batterijen door elkaar. Plaats de batterijen in de juiste richting; let op de plus- en mintekens. Zorg ervoor dat er bij de batterijpolen GEEN kortsluiting optreedt. Gebruik UITSLUITEND de aanbevolen batterijen of gelijksoortige batterijen (voor wat betreft spanning en afmetingen) (qua voltage en formaat) en de juiste adapter. Verwijder de batterijen uit de babyunit zodra de monitor voor een langere

periode wordt opgeborgen of indien de batterijen leeg zijn. Lever de lege batterijen op de juiste manier in. Herlaad NOOIT niet-oplaadbare batterijen. Oplaadbare batterijen mogen UITSLUITEND onder toezicht van een volwassene worden opgeladen. Houd alle batterijen uit de buurt van kinderen.

12. BELANGRIJKE VEILIGHEIDSVOORSCHRIFTEN

12.1 Lees deze voorschriften aandachtig - U wordt geacht alle veiligheidsvoorschriften te lezen vóór u dit product gebruikt.

12.2 Neem alle waarschuwingen in acht - Volg alle op het product en in de gebruikershandleiding aangegeven waarschuwingen op.

12.3 Water en vocht - Gebruik dit apparaat NOOIT in de buurt van water. Bijvoorbeeld bij een badkuip, wasbak, gootsteen, in een vochtige omgeving of bij een zwembad en dergelijke. Zorg dat er GEEN voorwerpen op de units vallen of vloeistof gemorst wordt in de openingen van zowel de units als de sensormatjes.

12.4 Reiniging - Verwijder de stekkers uit alle units en het stopcontact alvorens deze te reinigen. Dompel GEEN ENKEL onderdeel van de babyunit, de ouderunit of de oplader in het water. Reinig het toestel uitsluitend met een droge doek. Spuit NOOIT reinigingsproducten of oplosmiddelen op de units. Reinig de sensormatjes met een licht vochtig doekje en een zacht detergent.

12.5 Ventilatie - Zorg ervoor dat de ventilatieopeningen van de units NOOIT geblokkeerd zijn. Zorg voor voldoende ventilatie als de units worden gebruikt. De babyunit en de ouderunit mogen NOOIT met een deken of dergelijke bedekt worden. Plaats de units NOOIT in een lade of op een plaats waar het geluid kan worden gedempt of de luchtstroom kan worden belemmerd.

12.6 Hittebronnen - Plaats de units NOOIT in de buurt van hittebronnen zoals radiatoren, verwarmingsroosters, fornuizen, televisietoestellen of andere apparaten (met inbegrip van versterkers) die hitte produceren. Hitte kan de behuizing of de elektrische onderdelen beschadigen.

12.7 Bescherming van snoeren - Plaats het snoer van het sensormatje en het netsnoer van de adapter zodanig dat er niet op kan worden getrap en/of niet bekneld kunnen raken tussen meubilair en/of andere voorwerpen. Netsnoeren moeten zodanig geleid worden dat er niet wordt op getrap en/of deze niet bekneld raken door voorwerpen die er bovenop of tegenaan worden geplaatst (let hierbij vooral op snoeren en stekkers, het ingebouwde stopcontact en de aansluiting van het snoer op het product).

12.8 Accessoires - Gebruik uitsluitend door de fabrikant goedgekeurde hulpstukken/accessoires. Plaats dit product NOOIT op een onstabiele (al of niet verrijdbare) tafel, standaard, driepoot of steun. Hierbij zou het product kunnen vallen en beschadigen of ernstig letsel aan een kind of volwassene kunnen toebrengen. Gebruik het product UITSLUITEND met een door de fabrikant aanbevolen of bij het product meegeleverde (al of niet verrijdbare) tafel, standaard, driepoot of steun. Elke montage van het product dient overeenkomstig de instructies van de fabrikant te gebeuren.





12.9 Tijdens onweer of wanneer het apparaat gedurende langere perioden niet wordt gebruikt, moet u de stekker van dit apparaat uit het stopcontact verwijderen.

12.10 Reparaties en onderhoud - Probeer NOOIT zelf reparaties of onderhoud aan dit product te verrichten: wanneer u de afschermingen opent of verwijdert (behalve het deksel van het batterijcompartiment), wordt u mogelijk blootgesteld aan gevaarlijke spanning of andere gevaren.

12.11 Vervangingsonderdelen - Controleer bij ontvangst van vervangingsonderdelen of deze identiek zijn zoals deze door de fabrikant worden voorgeschreven. Onbevoegde vervanging van onderdelen kan leiden tot brand, elektrische schokken of andere gevaren.

12.12 Gebruik - Deze babymonitor is bedoeld als hulpmiddel. Het product is NIET bedoeld als vervanging voor toezicht door een volwassene en mag niet als zodanig worden gebruikt. Dit apparaat mag UITSLUITEND voor de beoogde toepassing worden gebruikt, zoals in deze handleiding wordt beschreven.

12.13 Voeding - Gebruik dit product alleen met het type voedingsbron zoals op het typeplaatje van de adapter staat aangeduid. Als u niet zeker bent van het type stroomvoorziening in uw huis raadpleeg dan uw winkelier of het plaatselijke elektriciteitsbedrijf.

12.14 Overbelasting - Zorg ervoor dat u stopcontacten, verlengsnoeren of het ingebouwde stopcontact NIET overbelast; dit zou namelijk kunnen resulteren in brand of elektrische schokken.

12.15 Intern contact met andere voorwerpen en vloeistoffen - Zorg ervoor dat er NOOIT voorwerpen van welke aard ook via de sleuven in de behuizing in dit product terechtkomen; deze zouden namelijk in contact kunnen komen met gevaarlijke spanningspunten of kortsluiting kunnen veroorzaken, wat zou kunnen resulteren in brand of elektrische schokken. Zorg ervoor dat er NOOIT vloeistoffen van welke aard ook op het product worden gemorst.

12.16 Antenne - De antenne die voor deze zender wordt gebruikt moet zodanig worden geïnstalleerd dat deze op een afstand van ten minste 20 cm staat van alle personen en mag niet worden gecombineerd met of gezamenlijk worden gebruikt met, andere antennes of zenders.

12.17 Elektrische draden - Een antennesysteem voor gebruik buitenshuis mag zich NOOIT in de buurt bevinden van bovenleidingen, elektrische draden of andere stroomketens, of op een plaats waar enig contact met dergelijke elektrische draden of elektrische circuits mogelijk is, want een dergelijk contact kan fataal zijn.

13. BELANGRIJKEVEILIGHEIDSVORSCHRIFTEN BETREFFENDE HET GEBRUIK VAN BATTERIJEN

13.1 Gebruik UITSLUITEND batterijen van het type en de afmetingen die in de gebruikershandleiding worden beschreven. Als de batterijen door een verkeerd type worden vervangen, kan dit leiden tot ontploffingsgevaar.

13.2 Gebruik voor de ouderunit UITSLUITEND de ingebouwde oplaadbare lithium batterij en/of de adapter die bij de ouderunit hoort. Probeer de batterij NIET te vervangen om ernstige beschadiging van de ouderunit te vermijden.

13.3 Vóór het eerste gebruik moet de batterij gedurende 9 uur ononderbroken opladen. Tijdens deze periode moet de monitor uitgeschakeld zijn. Gebruik UITSLUITEND de meegeleverde AC-adapters.

13.4 Gebruik deze adapters NOOIT met andere apparaten.

13.5 Schakel de babyunit eerst UIT voordat u de adapter uit het stopcontact verwijdert. Als dit niet het geval is, dan wordt de batterijmodus ingeschakeld (mits er niet-oplaadbare batterijen aanwezig zijn).

13.6 Plaats GEEN oplaadbare batterijen in de babyunit. Gebruik UITSLUITEND niet-oplaadbare alkaline batterijen.

13.7 Werp batterijen NOOIT in open vuur. Ontploffingsgevaar! Raadpleeg de plaatselijke regelgeving voor het inleveren van lege batterijen.

13.8 Ga uiterst voorzichtig te werk bij het hanteren van batterijen: let op dat deze geen kortsluiting maken met geleidende materialen in voorwerpen zoals ringen, armbanden en sleutels. Vermijd overmatig opladen, kortsluiting, omgekeerd opladen, beschadiging of verbranden van batterijen om één of meer van de volgende problemen te voorkomen: vrijkomen van giftige stoffen, vrijkomen van waterstof- en/of zuurstofgas en stijging van de oppervlaktetemperatuur.

13.9 Tracht NOOIT batterijen op te laden die niet geschikt zijn voor dit product, noch bedoeld zijn om opgeladen te worden. De batterijen kunnen lekken of ontploffen.

13.10 Probeer NOOIT de levensduur van de bij dit product meegeleverde (of voor gebruik met dit product als geschikt aangegeven) batterijen te verlengen door ze te verhitten. Het plots vrijkomen van elektrolyten kan brandwonden of irritatie van de ogen of de huid veroorzaken.

13.11 Indien nodig moeten de batterijen worden vervangen door identieke of gelijksoortige nieuwe batterijen (spanning en afmetingen). Als blijkt dat een batterij moet vervangen worden, vervang dan ook meteen de andere batterijen. Oude en nieuwe batterijen mogen NIET door elkaar worden gebruikt.

13.12 Vermijd ongewisselde polariteit bij het plaatsen van de batterijen in het toestel. Batterijen worden in ongewisselde polariteit ook opgeladen; dit kan lekkage of explosie veroorzaken.

13.13 Als u het product langer dan 30 dagen niet gaat gebruiken, verwijder dan de batterijen uit de babyunit om lekken en beschadiging van het product te voorkomen.

13.14 Lege batterijen moeten zo spoedig mogelijk ingeleverd worden omdat de kans op lekkage in het product groter is. Batterijen waaruit vloeistof of gas is vrijgekomen moeten onmiddellijk worden vervangen (draag hierbij beschermende handschoenen).

13.15 Bewaar dit product of de meegeleverde batterijen (of voor gebruik met dit product als geschikt aangegeven batterijen) NOOIT in een omgeving met hoge temperatuur.





FCC WAARSCHUWING

(Enkel voor Noord-Amerika)

14.1 Als er zonder toestemming van de fabrikant wijzigingen in dit apparaat worden aangebracht, mag de gebruiker dit apparaat mogelijk niet langer gebruiken.

14.1 Opm: dit apparaat werd getest en in overeenstemming bevonden met Deel 15 van de voorschriften van de Amerikaanse Federal Communications Commission (FCC) en de RSS-norm(en) van Industry Canada voor van vergunning vrijgestelde apparatuur. Deze grenswaarden zijn opgesteld om een redelijke bescherming te bieden tegen schadelijke interferentie in een woonomgeving. Dit apparaat produceert en gebruikt radiofrequente energie en kan deze uitstralen. Als dit apparaat niet volgens de gebruiksaanwijzing wordt geïnstalleerd en gebruikt, wordt radiocommunicatie mogelijk gestoord.

14.2 Er wordt echter geen garantie geboden dat dit in een bepaalde installatie niet het geval is. Als dit apparaat de ontvangst van radio- of televisiesignalen stoort (wat men kan vaststellen door het apparaat uit en weer aan te zetten), wordt de gebruiker aangeraden om de storing op één of meer van de volgende manieren te verhelpen:

- Verplaats de ontvangstantenne of richt die een andere kant op.
- Vergroot de afstand tussen het apparaat en de ontvanger.
- Sluit het apparaat aan op een ander stopcontact of een andere stroomketen dan waarop de ontvanger aangesloten is.
- Raadpleeg de winkelier of een bevoegde radio-/tv-reparateur

14.3 Dit apparaat voldoet aan Deel 15 van de FCC-voorschriften en de RSS-norm(en) van Industry Canada voor van vergunning vrijgestelde apparatuur. Voor het gebruik van dit apparaat gelden de volgende twee voorwaarden:

(1) Dit apparaat mag geen schadelijke storingen veroorzaken en

(2) dit apparaat moet tegen alle ontvangende storingen bestand zijn, met inbegrip van storingen waardoor de werking mogelijk op ongewenste wijze wordt beïnvloed.

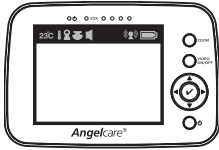


INSTALLATIEVOORWAARDEN

VIDEO- EN
GELUIDSMONITOR

Model AC1320

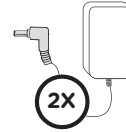
MEEGELEVERD:



Opladbare ouderunit met ingebouwde lithium batterij



Babyunit



2 AC-adapters

WAT U NOG MEER NODIG HEBT (NIET MEEGELEVERD):

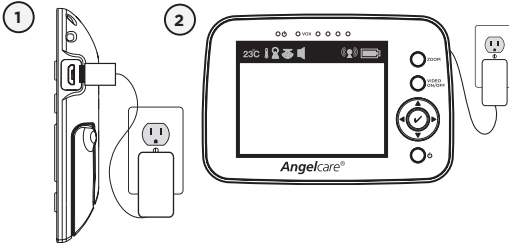


3 AA NIET-OPLAADBARE alkaline batterijen voor de babyunit



Kleine kruiskop-schroevendraaier

STAP 1 - OPLADEN VAN DE OUDERUNIT (9 UREN)



- 1) Sluit de AC-adapter aan op de ouderunit en steek hem in het stopcontact.
- 2) Laat de ouderunit **voor het eerste gebruik** gedurende **9 uur ononderbroken** opladen.

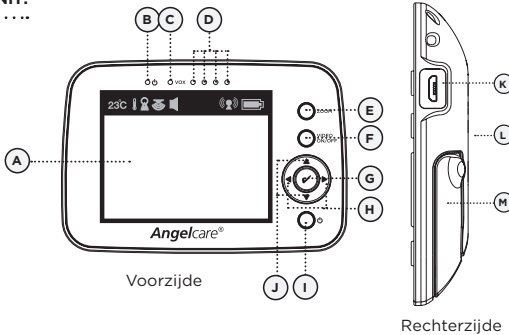
OPMERKING:

Om de batterij te optimaliseren verwijzen wij u naar de Richtlijnen Batterijen in de paragraaf Problemen oplossen.

BELANGRIJK

De ouderunit werkt met een niet-verwijderbare oplaadbare lithium batterij. Probeer deze NIET te vervangen.

OUDERUNIT:



Voorzijde

Rechterzijde

- A) LCD-scherm van 3,5 inch (9 cm)
- B) Voeding **AAN/UIT** indicator
- C) VOX weergave
- D) Visuele geluidswaarschuwing
- E) Knop Zoomen
- F) Knop **VIDEO AAN/UIT**
- G) Knop MENU/SELECTEREN
- H) Helderheid (+ of -)
- I) Voeding **AAN/UIT**
- J) Knop HOGER/LAGER Volumeregeling
- K) Aansluiting Adapter
- L) Luidspreker (niet afgebeeld)
- M) Statief

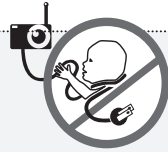


⚠ WAARSCHUWING

WURGINGSGEVAAR

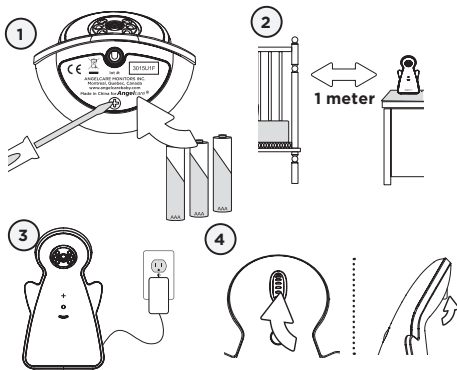
Kinderen werden door snoeren GEWURGD.

- Vanwege het ernstige wurgingsgevaar voor baby's en peuters moeten ouders of verzorgers de babyunit nooit binnen 1 meter van een kinderbedje plaatsen.
- Gebruik de sensormatjes **NOOIT** zonder de snoerbedekkingen. Controleer voorafgaand aan elk gebruik of de snoerbedekkingen stevig onder de poot van het kinderbedje zijn geplaatst. Stop met het gebruik van de sensormatjes als snoerbedekkingen stuk of beschadigd zijn.
- Gebruik **NOOIT** verlengsnoeren met adapters. Gebruik **UITSLUITEND** de meegeleverde adapters. Dit product is geen speelgoed. Laat kinderen er nooit mee spelen.



N
L

STAP 2 - INSTALLATIE VAN DE BABYUNIT

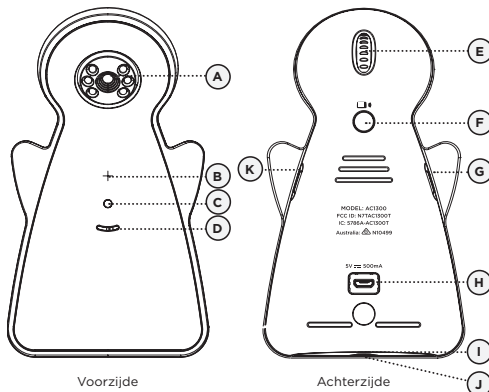


- 1) Schroef het deksel van het batterijcompartiment los en installeer 3 AA **NIET-OPLAADBARE** alkalinebatterijen (niet inbegrepen).
- 2) Plaats de babyunit op **minimaal 1 meter** afstand van het kinderbedje.
- 3) Sluit de adapter aan op de babyunit en steek de stekker in een stopcontact.
- 4) Richt de hoek van de camera met behulp van de draaiknop naar het kinderbedje.

OPMERKING:

De batterijen fungeren als noodvoeding bij stroomuitval.

BABYUNIT:



- A) Verstelbare camera
- B) Indicatorlicht voeding **AAN**
- C) Video camera
- D) Microfoon
- E) Draaiknop voor hellingshoek van camera
- F) Semafoon (tracking ouder-unit)
- G) **VOEDING AAN/UIT**
- H) Adapter aansluiting
- I) Deksel batterijcompartiment (niet afgebeeld)
- J) Statiefopening* (niet afgebeeld)
- K) Nachtlampje **AAN/UIT**

* De babyunit kan op een statief worden gemonteerd (niet meegeleverd).

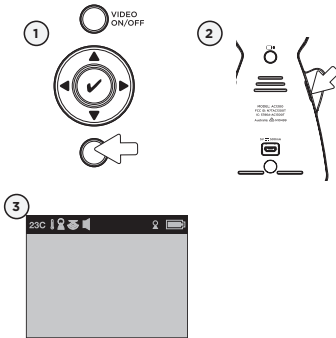




BELANGRIJK

Installeer de babyunit op een vlak, stabiel oppervlak, gericht naar het kinderbedje en op een afstand van minstens **1 meter**. Steek de adapter in het stopcontact dat zich het dichtst bij de babyunit bevindt en gemakkelijk bereikbaar is.

STAP 3 - DE MONITOR INSCHAKELEN



Als de ouderunit **AAN** staat en de babyunit op **UIT** wordt gezet, dan verschijnt er rechts bovenaan in de balk op de ouderunit de pictogram **Verbinding onderbroken**.

- 1) Druk 2 seconden op de **AAN/UIT** knop van de ouderunit tot het LCD-scherm wordt ingeschakeld. Het logo van Angelcare verschijnt 1 seconde op het scherm.
- 2) Druk 2 seconden op de **AAN/UIT** knop van de babyunit.
- 3) Het **Video** beeldscherm verschijnt op de ouderunit.

Als de verbinding tussen beide units wordt verbroken, dan klinkt na 15 seconden het **Buiten bereik** signaal op de ouderunit (zie probleemoplossing).



- Het symbool **Buiten bereik** verschijnt op het scherm.
- Het symbool **Verbinding verbroken** verschijnt op de indicatorbalk.



BELANGRIJKE SYMBOLEN OP DE INDICATORBALK



23°C

Pictogram Temperatuur: Geeft de temperatuur van de kinderkamer aan.



Pictogram Temperatuuralarm: Geeft aan dat de temperatuurwaarschuwing is geactiveerd.



Pictogram Babyunit: Geeft aan dat de babyunit in verbinding staat met de ouderunit.



Pictogram Nachtzicht: Geeft aan dat de infrarood nachtvisie is ingeschakeld.



Pictogram Geluid: Geeft aan dat de Geluidsfunctie is ingeschakeld.

Pictogram Verbinding: Het antenne symbool op het beeldscherm, geeft de ontvangststerkte van de verbinding tussen beide units weer.



Goede verbinding



Slechte verbinding



Verbinding verbroken



Buiten bereik

Pictogram Batterijniveau: Geeft het niveau van de batterij aan.



Leeg



1/3 vol

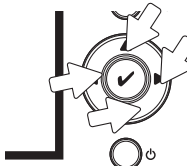


2/3 vol



Vol

STAP 4 - TESTEN EN VERKENNEN VAN DE MONITOR



U kunt de Angelcare® monitor gebruiken met de voorgeprogrammeerde fabrieksinstellingen of zelf de instellingen aanpassen aan uw voorkeuren. Het hoofdmenu op het LCD-scherm toont de verschillende instellingen. Gebruik de pijltjestoetsen om de verschillende functies op de ouderunit te programmeren of te controleren.

Druk op de knop **Menu/Selecteren** om een pictogram te selecteren. Het groene pictogram kleurt blauw om aan te geven dat het pictogram is geselecteerd. Druk op de knop **VIDEO AAN/UIT** om deze menuselectie te verlaten of terug te keren naar het hoofdmenu vanuit een submenu.

BELANGRIJK

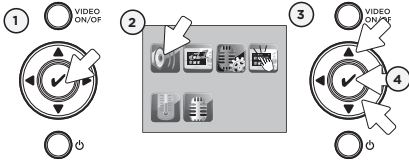
Wanneer u in de modus Instellen bent, dan wordt de geluidsoverdracht tussen de ouderunit en babyunit tijdelijk uitgeschakeld.





4.1 - GELUID

GELUID INSCHAKELLEN:



- 1) Druk op de knop **Menu/Selecteren** om het hoofdmenu te openen.
- 2) Selecteer het pictogram **Geluid** en druk nogmaals op de knop **Menu/Selecteren**.
- 3) Het geluid **inschakelen** of **uitschakelen** doet u met de pijlen omhoog en omlaag.
- 4) Druk op de knop **Menu/Selecteren** om uw keuze te bevestigen.

BELANGRIJK

Houd beide unit minstens 3 meter van elkaar verwijderd om een storende fluittoon te vermijden.

GELUID TESTEN:

Om te controleren of het geluid naar behoren door de ouderunit wordt opgevangen, vraag iemand om in de microfoon van de babyunit te praten.

ALS U GEEN GELUID HOORT:

- Controleer of beide units zijn ingeschakeld.
- Controleer of beide units zijn aangesloten op een werkend stopcontact.
- Controleer de batterijen in **beide** units (zo nodig de batterij van de babyunit vervangen en/of de batterij van de ouderunit opladen).
- Breng de ouderunit dichterbij de babyunit.

GELUIDSNIVEAU INSTELLEN



Geluidsvolume hoger (pijl omhoog)
Geluidsvolume lager (pijl omlaag)

GELUID BLOKKEREN/UITSCHAKELLEN



Houd de pijl naar beneden wijst 2 seconden ingedrukt om het geluid uit te schakelen. Het pictogram **Geluid** knippert één keer op het scherm van de ouderunit.

4.2 - BATTERIJEN

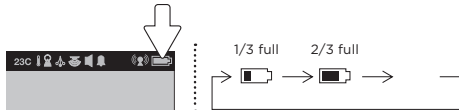
DE BATTERIJEN CONTROLEREN:

Verwijder het stekkertje van de adapters uit beide units.

- Als het groene lichtje op de babyunit niet brandt, moet u de batterijen vervangen door 3 nieuwe NIET-OPLAADBARE AA alkaline batterijen.
- Laad de batterij op zodra de ouderunit en het scherm niet oplichten.

DE BATTERIJEN IN DE OUDERUNIT OPLADEN:

Sluit de ouderunit met de meegeleverde adapter aan op het netwerk tot de unit volledig is opgeladen. Hoewel de batterijen met 1/3 capaciteit normaal werken, raden wij u aan om de batterij toch volledig op te laden



BATTERIJALARM OP DE OUDERUNIT

- Er klinkt een signaal wanneer de batterij moeten worden opgeladen
- De ouderunit laat om de 15 seconden een pieptoon horen
- Het pictogram **Lege batterij** knippert op het LCD-scherm van de ouderunit

BELANGRIJK

- Test uw monitor vóór het eerste gebruik.
- Om zeker te zijn dat uw monitor goed werkt, is het belangrijk dat u het toestel regelmatig controleert en test.





UW MONITOR IS NU KLAAR VOOR GEBRUIK

De Angelcare® monitor kan worden gebruikt met de voorgeprogrammeerde fabrieksinstellingen, maar u kunt uw instellingen aanpassen aan uw persoonlijke voorkeuren.

STANDAARDINSTELLINGEN



Geluidsfunctie: AAN
Volume van de luidspreker: Niveau 3 (van 6)



Timer screensaver: AAN
(na 3 minuten)



VOX Modus: AAN
VOX-niveau: Niveau 2 (van 4)



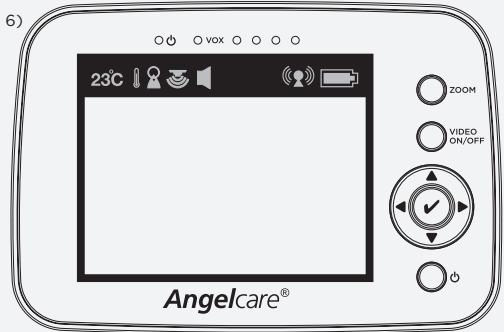
Toetstoon: AAN



Temperatuureenheid: Celsius
Temperatuuralarm: UIT



Helderheid LCD-scherm: Niveau 3 (van 5)



STAP 5 - BIJKOMENDE FUNCTIES IN- EN UITSCHAKELEN

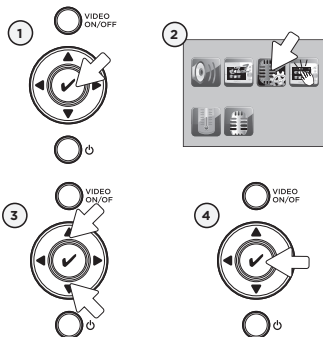
5.1 - STEM GEACTIVEERDE TRANSMISSIE (VOX)

Uw monitor is 'geluidsgearriveerd'. Dit betekent dat er alleen geluidstransmissie plaatsvindt wanneer er geluid wordt opgevangen. Zelfs de zachtste huilgeluidjes worden waargenomen.

Om energie te besparen, stopt de geluidstransmissie als er gedurende 10 seconden geen geluid wordt waargenomen. De transmissie wordt automatisch gearriveerd zodra er geluid wordt waargenomen.

DE GEVOELIGHEID VAN VOX AANPASSEN:

Hiermee bepaalt u de gevoeligheid van het geluidsniveau dat nodig is om het geluid via de ouderunit te kunnen horen.



1) Druk op de knop **Menu/Selecteren** om het hoofdmenu te openen.

2) Selecteer het pictogram **VOX gevoeligheid**.

3) Stel met de pijlen omhoog en omlaag (1 tot 4) de gewenste microfoon gevoeligheid in.



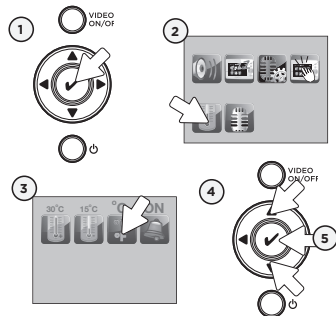
4) Druk op de knop **Menu/Selecteren** om uw keuze te bevestigen en terug te keren naar het videoscherm.



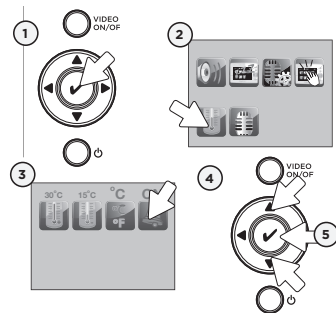


5.2 - THERMOMETER

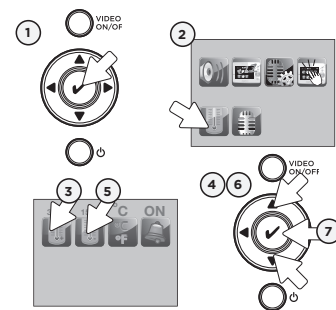
DE TEMPERATUREENHEID WIJZIGEN:



HET TEMPERATUURALARM INSCHAKELEN:



HET TEMPERATUURBEREIK INSTELLEN:



Het minimum- en maximumtemperatuurbereik moeten minstens 4 °C/7 °F verschillen. Als u een kleiner verschil probeert in te stellen, hoort u een alarm.

- 1) Druk op de knop **Menu/Selecteren** om het hoofdmenu te openen.
- 2) Selecteer het pictogram **Temperatuur** om het submenu te openen.
- 3) Selecteer het pictogram **°C of °F**.
- 4) Gebruik de pijlen omhoog en omlaag om over te schakelen van **Celsius** naar **Fahrenheit**.



- 5) Druk op de knop **Menu/Selecteren** om uw keuze te bevestigen en terug te keren naar het videoscherm.

- 1) Druk op de knop **Menu/Selecteren** om het hoofdmenu te openen.
- 2) Selecteer het pictogram **Temperatuur** om het submenu te openen.
- 3) Selecteer het pictogram **Temperatuuralarm**.
- 4) Het **Temperatuuralarm inschakelen** en **uitschakelen** doet u met de pijlen omhoog en omlaag.

Pictogram Temperatuuralarm: Geeft aan dat het temperatuuralarm ingeschakeld is.

- 5) Druk op de knop **Menu/Selecteren** om uw keuze te bevestigen en terug te keren naar het videoscherm..

- 1) Druk op de knop **Menu/Selecteren** om het hoofdmenu te openen.
- 2) Selecteer het pictogram **Temperatuur** om het submenu te openen.
- 3) Selecteer het pictogram **Hoge temperatuur** om het **maximum** temperatuurbereik in te stellen (15 tot 32 °Celsius/59 tot 90 °Fahrenheit).
- 4) Stel de gewenste maximum temperatuur in met behulp van de pijlen omhoog en omlaag.
- 5) Selecteer het pictogram **Lage temperatuur** om het **minimum** temperatuurbereik in te stellen (5 tot 20 °Celsius/41 tot 68 °Fahrenheit).
- 6) Stel de gewenste minimum temperatuur in met behulp van de pijlen omhoog en omlaag.
- 7) Druk op de knop **Menu/Selecteren** om uw keuze te bevestigen en terug te keren naar het videoscherm.



TEMPERATUURALARM

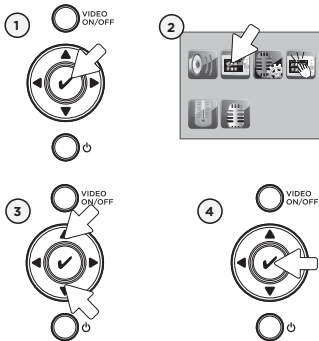
- Het alarm wordt geactiveerd zodra de temperatuur een ingestelde minimumtemperatuur of maximumtemperatuur bereikt.
- De ouderunit zal om de 5 seconden 4 keer piepen.
- Het pictogram Temperatuuralarm verschijnt op het LCD-scherm.





5.3 - BEELDSCHERMBEVEILIGING

Met deze functie kunt u instellen wanneer de screensaver wordt geactiveerd.



MANUEEL INSCHAKELEN:

Houd de knop Video **AAN/UIT** op de ouderunit ingedrukt om de **Modus Beeldschermbeveiliging** manueel in te schakelen.

- 1) Druk op de knop **Menu/Selecteren** om het hoofdmenu te openen.
- 2) Selecteer het pictogram **Beeldschermbeveiliging**.
- 3) Selecteer met de pijlen omhoog en omlaag na hoeveel tijd de monitor van de **Video** modus moet overschakelen naar de modus Beeldschermbeveiliging (30 seconden tot 3 minuten).
- 4) Druk op de knop **Menu/Selecteren** om uw keuze te bevestigen.

Opm.:

Het beeldscherm is zwart wanneer de video in de modus **Beeldschermbeveiliging** staat. Druk op een willekeurige knop om terug te keren naar de functie **Video**.

5.4 - INFRAROED NACHTZICHT

Voor beeldweergave bij onvoldoende lichtinval.



Het symbool **Nachtzicht** verschijnt bovenaan het scherm van de ouderunit.

Het symbool **Nachtzicht** bovenaan het scherm van de ouderunit verdwijnt.

- 1) Bij onvoldoende lichtinval springen de infrarode led-lichtjes automatisch **AAN** om nachtzicht te activeren op het LCD-scherm.

OPM.:

Wanneer het **Infrarood nachtzicht AAN** staat, dan zal de weergave op het LCD-scherm van de ouderunit zwart/wit zijn.

- 2) Bij voldoende lichtinval in de kamer gaan de infrarood led-lichtjes automatisch **UIT**.

5.5 - NACHTLAMPJE

Met deze functie kunt u uw monitor als nachtlampje gebruiken.

HET NACHTLAMPJE INSCHAKELEN:

Om het Nachtlampje aan of uit te schakelen, druk je op de knop aan de achterzijde van de rechtervleugel.



5.6 - SEMAFOON

Hiermee kunt u de ouderunit in de woning lokaliseren.

DE OUDERUNIT LOKALISEREN:

Druk kort op de **Semafoonknop**. De ouderunit zendt gedurende één minuut een pieptoon uit.

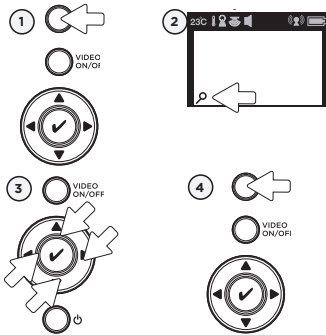
Zodra je de ouderunit hebt teruggevonden, druk dan kort op de knop **Menu/Selecteren** van de ouderunit.





5.7 - ZOOMFUNCTIE

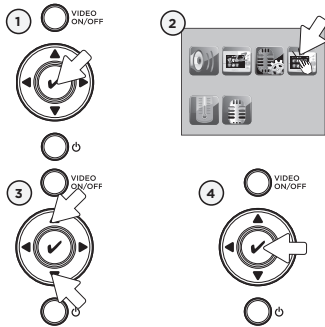
Met deze functie kunt u de normale beeldweergave tweemaal uitvergroten.



- 1) Druk op de knop **Zoomen** op de ouderunit.
- 2) Het pictogram **Zoomen** verschijnt in de linkeronderhoek van het scherm.
- 3) Druk op de pijltjes om in te zoomen op datgene wat u wenst uit te vergroten.
- 4) Druk opnieuw op de knop **Zoomen** op de ouderunit om terug te keren naar de normale beeldweergave.

5.8 - TOETSTOON

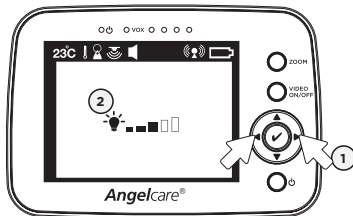
Met deze functie kunt u de toetstoon in- of uitschakelen.



- 1) Druk op de knop **Menu/Selecteren** om het hoofdmenu te openen.
- 2) Selecteer het pictogram **Toetstoon**.
- 3) Het geluid van de **Toetstoon inschakelen of uitschakelen** doet u met de pijlen omhoog en omlaag.
- 4) Druk op de knop **Menu/Selecteren** om uw keuze te bevestigen.

5.9 - HELDERHEID VAN HET LCD-SCHERM

Met deze functie kunt u de helderheid van het LCD-scherm op de ouderunit instellen.



- 1) Stel met de pijlen naar links en naar rechts de gewenste schermhelderheid in (1 tot 5).
- 2) Er verschijnt een **Gloeilampje** op het LCD-scherm.





PROBLEEMOPLOSSING

ONDERHOUD VAN DE OPLAADBARE BATTERIJEN

- Zorg ervoor dat u vóór het eerste gebruik ononderbroken gedurende 9 uur de batterijen volledig oplaadt en laat hierbij de ouderunit uitgeschakeld.
- Om de maximale levensduur van de batterij te behouden raden we u aan om uw batterij regelmatig volledig te ontladen. De levensduur van de oplaadbare batterij vermindert wanneer de batterij constant wordt opgeladen. Schakel uw ouderunit uit als u deze niet gebruikt.

ER WORDT GEEN GELUID DOORGEZONDEN

- Breng de ouderunit en de babyunit dichterbij elkaar.
- Laad de ouderunit op.
- Controleer of de adapters werken of kies een ander stopcontact.
- Controleer of beide units **AAN** staan.
- Controleer of er elektriciteit is.
- Kijk op het beeldscherm van de ouderunit of de monitor in dempingsmodus (MUTE) staat in plaats van de ingeschakelde modus. **Zie Stap 4.1.**

HET GROENE INDICATORLICHTJE VOOR DE VOEDING OP DE BABYUNIT BRANDT NIET

- Controleer of de adapter werkt of kies een ander stopcontact.
- Houd de knop op de achterzijde van de 'linkervleugel' 2 seconden ingedrukt om de babyunit **AAN** te zetten.

ZWAKKE ONTVANGST

- Breng de ouderunit en de babyunit dichterbij elkaar.
- Verplaats één of beide units.
- Plaats de units op een horizontaal oppervlak buiten het bereik van het kind.
- Laad de ouderunit op.

RUIS, VERVORMING, INTERFERENTIE (VEROORZAAKT DOOR ANDERE MONITORS, DRAADLOZE TELEFOONS, WALKIE-TALKIES ENZ.)

- Draai de ouderunit of zet deze verder bij de storingsbron vandaan.

FEEDBACK (HARD FLUIT- OF ZOEMGELUID OP DE OUDERUNIT)

- Plaats beide units verder van elkaar (minstens 3 meter).
- Verminder het volume op de ouderunit.

HET BEELDSCHEM VAN DE OUDERUNIT IS ZWART (DE OUDERUNIT STAAT UIT)

- Zet de ouderunit opnieuw **AAN** door de knop **VOEDING AAN/UIT** 2 seconden ingedrukt te houden.
- Herlaad de ouderunit.



LIMITED WARRANTY

Angelcare® garandeert de oorspronkelijke eigenaar van dit product dat de Angelcare® video- en audiomonitor (model AC1320) gedurende twee (2) jaar vanaf de oorspronkelijke aankoopdatum vrij is van materiaal- en fabrieksfouten. Mocht dit product - onder voorbehoud van correct gebruik en normale omstandigheden, zoals deze in de handleiding worden omschreven - binnen een periode van twee jaar niet naar behoren werken, dan zal Angelcare® of haar distributeur - naar eigen oordeel - het product gratis repareren of vervangen. Neem contact op met uw distributeur.

Het product moet steeds vergezeld zijn van de originele verpakking, een aankoop- of herstellingsbewijs (ofwel een kassabon of een ander bewijs dat de garantieperiode nog niet verstreken is). Angelcare® zal de herstellingskosten of de vervanging van het product op zich nemen, alsook de portokosten naar de bestemming.

Deze garantie is niet van toepassing op een product dat is beschadigd ten gevolge van onjuist onderhoud, een ongeluk, aansluiting op een verkeerde voedingsspanning of andere vormen van verkeerd gebruik. De garantie komt eveneens te vervallen als de eigenaar het product op welke wijze dan ook zelf heeft hersteld of gewijzigd. Angelcare® is niet aansprakelijk voor enige vorm

van incidentele schade of gevolgschade die verband houdt met dit product. Verder sluit deze garantie alle andere vormen van aansprakelijkheid uit zoals hierboven beschreven is. Er wordt geen enkele andere garantie geboden.

Deze garantie dekt geen producten en accessoires die niet van het merk Angelcare zijn, of problemen die voortkomen uit gebruik dat niet conform de productinstructies is, het niet opvolgen van de productinstructies of problemen veroorzaakt door het gebruik van accessoires, onderdelen of componenten die niet door Angelcare geleverd zijn.

WETTELIJKE RECHTEN VARIËREN VAN LAND TOT LAND. IN SOMMIGE LANDEN IS DE UITSLUITING OF BEPERKING VAN INCIDENTELE SCHADE OF GEVOLGSCHADE NIET TOEGESTAAN, DUS DE BOVENGENOEMDE BEPERKINGEN ZIJN MOGELIJK NIET OP U VAN TOEPASSING.

WIJ ZIJN OP GEEN ENKELE MANIER VERANTWOORDELIJK VOOR ENIG RESULTAAT DAT VOORTKOMT UIT HET GEBRUIK VAN DIT PRODUCT.

BELANGRIJK! Deze Angelcare® monitor is een product voor persoonlijke zorg. U wordt verzocht dit product niet meteen naar de winkel te retourneren. Als u vragen heeft of hulp nodig hebt, verzoeken wij u eerst uw distributeur te contacteren alvorens dit product terug te brengen naar de winkel.

TECHNISCHE SPECIFICATIES

Bereik:

Open terrein (open ruimte zonder belemmeringen): tot 250 meter.

Aantal kanalen:

VS/Canada: 19 kanalen
Europa: 64 kanalen

Stroomvoorziening::

3 NIET OPLAADBARE AA alkaline batterijen (niet meegeleverd) of

100-240VAC/5VDC adapter voor babyunit.

1 ingebouwde, niet-verwijderbare, oplaadbare lithium-ion polymeer batterij en 100-240VAC/5VDC adapter voor de ouderunit.

Let op: Om het risico van elektrische schokken te verminderen, moet u dit product niet blootstellen aan regen of vocht.

Er bestaat gevaar voor explosie als batterijen niet op de juiste manier worden geplaatst. De meegeleverde batterij is een niet-verwijderbare, oplaadbare lithium-ion polymeer batterij van SPRINGPOWER TECHNOLOGY (SHENZHEN) COMPANY LIMITED.



BESCHERM HET MILIEU!

Deze elektronische apparatuur bevat recycleerbare materialen en mag niet als huisvuil worden afgedankt. Breng de apparatuur naar een inzamelpunt voor elektrische en elektronische apparaten raadpleeg de plaatselijke autoriteit).

De oplaadbare lithium batterij kan NIET worden vervangen.

Batterijen:

- Oude en nieuwe batterijen mogen NIET door elkaar worden gebruikt.
- Alkaline batterijen, standaard batterijen(koolstof/zink) en oplaadbare batterijen(NI-CD, NiMH, enz.) mogen NIET door elkaar worden gebruikt.

Transmissie:

Gegevensuitwisseling tussen de ouderunit en de babyunit vindt plaats op de frequentie 2,4 GHz.

Hierbij verklaart Angelcare Monitors Inc., dat deze babymonitor voldoet aan de essentiële voorwaarden en andere relevante bepalingen van Europese richtlijn 1999/5/EG.

De De EU-conformiteitsverklaring is beschikbaar op: www.angelcarebaby.com.

NALEVING EFFECTIEF UITGESTRAALD VERMOGEN

ZUID-AFRIKA-BRAZILIË-ECUADOR-EUPESE UNIE-VK
GEBRUIK UITSLUITEND EEN ADAPTER VAN HET MERK ANGELCARE® - MODELNUMMER: T05005V001 / T05005B001

DUITSLAND
GEBRUIK UITSLUITEND EEN ADAPTER VAN HET MERK ANGELCARE® - MODELNUMMER: T05005F002

AUSTRALIË
GEBRUIK UITSLUITEND EEN ADAPTER VAN HET MERK ANGELCARE® - MODELNUMMER: T05005S002

NOORD-AMERIKA
GEBRUIK UITSLUITEND EEN ADAPTER VAN HET MERK ANGELCARE® - MODELNUMMER: T05005U002







www.angelcarebaby.com



IM1320-BE-021516

