

# Angelcare®

VOOR UW GEMOEDSRUST

## GEBRUIKERSHANDLEIDING


VIDEO-, BEWEGINGS-  
EN AUDIOMONITOR

Model AC1300





## INHOUDSTAFEL

 WAARSCHUWINGEN .....	3
INSTALLATIEVOORSCHRIFTEN VOOR DE AC1300 .....	6
STAP 1 - OPLADEN VAN DE OUDERUNIT (9 UREN) .....	7
STAP 2 - PLAATSEN VAN HET SENSORMATJE .....	8
STAP 3 - INSTALLATIE VAN DE BABYUNIT .....	10
STAP 4 - INSCHAKELLEN VAN DE MONITOR .....	10
STAP 5 - TESTEN EN VERKENNEN VAN UW MONITOR .....	11
STAP 6 - BIJKOMENDE FUNCTIES .....	14
PROBLEEMOPLOSSING .....	19
BEPERKTE GARANTIE .....	19
TECHNISCHE SPECIFICATIES .....	19
<b>FRANÇAIS</b> .....	21
<b>DEUTSCH</b> .....	41
<b>ENGLISH</b> .....	61

## GEBRUIKSHANDLEIDING

BEWAAR DE GEBRUIKSHANDLEIDING VOOR LATERE RAADPLEGING.

LEES DE WAARSCHUWINGEN EN INSTRUCTIES AANDACHTIG DOOR VOORDAT U DIT PRODUCT MONTEERT EN GEBRUIKT.

DOET U DAT TOCH, DAN BESTAAT ER GEVAAR OP BESCHADIGING VAN DIT PRODUCT, ERNSTIG LETSEL OF ZELFS DE DOOD.

HET SENSORMATJE IS NIET BEDOELD NIET BEDOELD VOOR GEBRUIK BIJ VOLWASSENEN, KINDEREN OF PEUTERS OUDER DAN 24 MAANDEN EN ZIJN EVENMIN BEDOELD OM VAST TE STELLEN OF EEN KIND UIT HET KINDERBEDJE IS.

## WAARSCHUWING

Montage van het toestel mag enkel door een volwassen persoon gebeuren. Houd tijdens de montage kleinere onderdelen uit het bereik van kinderen.

Angelcare® staat achter al zijn producten.  
Als u niet 100% tevreden bent of vragen hebt, kunt u terecht bij:  
**Verenigde Staten en Canada:** angelcare@cdecinc.ca  
**Andere landen:** raadpleeg uw lokale verdeler.

### VOORSCHRIFTEN VAN DE AMERIKAANSE FEDERAL COMMUNICATIONS COMMISSION (FCC) EN INDUSTRY CANADA (IC)

#### Verklaring betreffende blootstelling aan radiofrequente straling

De babyunit voldoet aan de blootstellingslimieten voor radiofrequente straling van de Amerikaanse Federal Communications Commission (FCC) voor een ongecontroleerde omgeving. **Voorzichtig:** Plaats de babyunit op minstens 20 cm afstand van ALLE personen om aan de richtlijn van de FCC en Industry Canada voor blootstelling aan radiofrequente straling te voldoen. De babyunit van dit apparaat mag niet worden geplaatst bij of samen worden gebruikt met andere antennes of zenders.

#### Industry Canada

Dit product voldoet aan de geldende technische specificaties van Industry Canada.  
CAN ICES-3 (B)/NMB-3 (B)



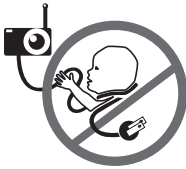


# ⚠ WAARSCHUWINGEN

N  
L

**1. DIT PRODUCT IS NIET TER VERVANGING VAN TOEZICHT DOOR EEN VERANTWOORDELIJKE VOLWASSENE.** Dit product is ontworpen als hulpmiddel voor de bewaking van uw kind. Zorg bij gebruik van deze monitor nog steeds voor het nodige toezicht op de voortdurende veiligheid van uw kind. Het bewaken van premature of risicobaby'tjes moet steeds onder toezicht van een professionele gezondheidswerker staan. De monitor MAG NIET worden gebruikt als medisch apparaat of als apparaat om wiegendood te voorkomen.

**2. WAARSCHUWING** Gevaar voor wurging – Kinderen zijn al GEWURGD door snoeren. Houd



adaptersnoeren buiten het bereik van kinderen (meer dan 1 meter afstand). Gebruik het sensormatje NOOIT zonder snoergeleiders. Controleer de snoergeleiders vóór elk gebruik. Staak onmiddellijk het gebruik van sensormatjes als de

bescherm laag beschadigd of stuk is.

**3. Gebruik nooit verlengsnoeren met adapters. Gebruik ALLEEN de meegeleverde adapters.**

**4. Als een adapter is aangesloten op een stopcontact, mag u het blootliggende uiteinde van het snoer NOOIT aanraken.**

**5. Zorg er ALTIJD voor dat zowel de zender als de ontvanger behoorlijk werken en binnen elkaars bereik zijn. Test de monitor voor het eerste gebruik, met regelmatige tussenpozen en wanneer u de babyunit verplaatst.**

**6. Ga ALTIJD onmiddellijk naar de baby kijken als de monitor een alarm geeft.**

**7. Gebruik de monitor NIET in de omgeving van water (wastafel, bad, gootsteen enz.).**



**8. Houd de monitor UIT DE BUURT van warmtebronnen (fornuis, radiator enz.).**

**9. Plaats zowel de babyunit als de ouderunit ALTIJD rechtop op een vlak oppervlak en zorg voor voldoende verluchting. Leg de units NIET op een zetel, kussen, bed enz. waar een gebrek aan voldoende verluchting is.**

**10. Deze monitor gebruikt openbare radiogolven om signalen uit te zenden. De ouderunit kan signalen van interferentie van andere babymonitors in de buurt opvangen. Uw monitor kan zelfs ontvangen worden door andere huishoudens. Wanneer u het toestel niet gebruikt, zet dan beide units UIT om uw privacy te beschermen.**

**11. Dit product is GEEN speelgoed. Laat kinderen er NOOIT mee spelen.**

**12. Dit product bevat kleine onderdelen. Montage door een volwassene vereist. Wees voorzichtig bij het uitpakken en monteren van het product en houd kleine onderdelen uit de buurt van kinderen.**

**13. Gebruik de monitor alleen bij een kamertemperatuur tussen 10 °C en 40 °C.**

## ⚠ BATTERIJWAARSCHUWING

**14. Gebruik UITSLUITEND de ingebouwde oplaadbare lithium batterij die bij de ouderunit hoort. Gebruik GEEN oude en nieuwe batterijen door elkaar in de babyunit. Gebruik GEEN alkaline, standaard of oplaadbare batterijen door elkaar. Plaats de batterijen in de juiste richting; let op de plus- en mintekens. Zorg ervoor dat er bij de batterijpolen GEEN kortsluiting optreedt. Gebruik UITSLUITEND de aanbevolen batterijen of gelijksoortige batterijen (voor wat betreft spanning en afmetingen) (qua voltage en formaat) en de juiste adapter. Verwijder de batterijen uit de babyunit zodra de monitor voor een langere periode wordt opgeborgen of indien de batterijen leeg zijn. Lever de lege batterijen op de juiste manier in. Herlaad NOOIT niet-oplaadbare batterijen. Oplaadbare batterijen mogen UITSLUITEND onder toezicht van een volwassene worden opgeladen. Houd alle batterijen uit de buurt van kinderen.**

### 15. BELANGRIJKE VEILIGHEIDSVOORSCHRIFTEN

**15.1** Lees deze voorschriften aandachtig - U wordt geacht alle veiligheidsvoorschriften te lezen vóór u dit product gebruikt.

**15.2** Neem alle waarschuwingen in acht - Volg alle op het product en in de gebruikershandleiding aangegeven waarschuwingen op.

**15.3** Water en vocht - Gebruik dit apparaat NOOIT in de buurt van water (bij een bad, wastafel, gootsteen, waskuip, in een vochtige omgeving of in de buurt van een zwembad enz.). Zorg dat er GEEN voorwerpen op de units kunnen vallen en dat er geen vloeistof door de openingen in de units of op de sensormatjes binnendringt.

**15.4** Reiniging - Verwijder de stekkers uit alle units en het stopcontact alvorens deze te reinigen. Dompel GEEN ENKEL onderdeel van de babyunit, de ouderunit of de oplader in het water. Reinig het toestel uitsluitend met een droge doek. Spuit NOOIT reinigingsproducten of oplosmiddelen op de units. Reinig de sensormatjes met een licht vochtig doekje en een zacht detergent.

**15.5** Ventilatie - Zorg ervoor dat de ventilatieopeningen van de units NOOIT geblokkeerd zijn. Zorg voor voldoende ventilatie als de units worden gebruikt. De babyunit en de ouderunit mogen NOOIT met een deken of dergelijke bedekt worden. Plaats de units NOOIT in een lade of op een plaats waar het geluid kan worden gedempt of de luchtstroom kan worden belemmerd.

**15.6** Hittebronnen - Plaats de units NOOIT in de buurt van hittebronnen zoals radiatoren, verwarmingsroosters, fornuizen, televisietoestellen





of andere apparaten (met inbegrip van versterkers) die hitte produceren. Hitte kan de behuizing of de elektrische onderdelen beschadigen.

**15.7** Snoergeleiders: Zorg ervoor dat men niet op het snoer van het sensormatje en het stroomsnoer van de adapter kan stappen of dat het niet gekneld kan raken door meubilair of andere voorwerpen. Leg de stroomsnoeren zodanig dat men er niet op kan stappen of dat ze niet gekneld kunnen raken door voorwerpen die er op of tegen zitten. Let vooral op snoeren en stekkers, stekkerblokken en het punt waar deze uit het product komen. Het stopcontact moet zich in de buurt van de apparatuur bevinden en gemakkelijk toegankelijk zijn. Steek de adapter in het stopcontact dat het dichtst bij de unit en gemakkelijk bereikbaar is. Trek de adapter uit het stopcontact om het apparaat los te koppelen van het net.

**15.8** Accessoires - Gebruik uitsluitend door de fabrikant goedgekeurde hulpstukken/accessoires. Plaats dit product NOOIT op een onstabiele (al of niet verrijdbare) tafel, standaard, driepoot of steun. Hierbij zou het product kunnen vallen en beschadigen of ernstig letsel aan een kind of volwassene kunnen toebrengen. Gebruik het product UITSLUITEND met een door de fabrikant aanbevolen of bij het product meegeleverde (al of niet verrijdbare) tafel, standaard, driepoot of steun. Elke montage van het product dient overeenkomstig de instructies van de fabrikant te gebeuren.

**15.9** Tijdens onweer of wanneer het apparaat gedurende langere perioden niet wordt gebruikt, moet u de stekker van dit apparaat uit het stopcontact verwijderen.

**15.10** Reparaties en onderhoud - Probeer NOOIT zelf reparaties of onderhoud aan dit product te verrichten: wanneer u de afschermingen opent of verwijdert (behalve het deksel van het batterijcompartiment), wordt u mogelijk blootgesteld aan gevaarlijke spanning of andere gevaren.

**15.11** Vervangingsonderdelen - Controleer bij ontvangst van vervangingsonderdelen of deze identiek zijn zoals deze door de fabriek worden voorgeschreven. Onbevoegde vervanging van onderdelen kan leiden tot brand, elektrische schokken of andere gevaren.

**15.12** Gebruik - Deze babymonitor is bedoeld als hulpmiddel. Het product is NIET bedoeld als vervanging voor toezicht door een volwassene en mag niet als zodanig worden gebruikt. Dit apparaat mag UITSLUITEND voor de beoogde toepassing worden gebruikt, zoals in deze handleiding wordt beschreven.

**15.13** Voeding - Gebruik dit product alleen met het type voedingsbron zoals op het typeplaatje van de adapter staat aangeduid. Als u niet zeker bent van het type stroomvoorziening in uw huis raadpleeg dan uw winkelier of het plaatselijke elektriciteitsbedrijf.

**15.14** Overbelasting - Zorg ervoor dat u stopcontacten, verlengsnoeren of het ingebouwde stopcontact NIET overbelast; dit zou namelijk kunnen resulteren in brand of elektrische schokken.

**15.15** Intern contact met andere voorwerpen en vloeistoffen - Zorg ervoor dat er NOOIT voorwerpen van welke aard ook via de sleuven in de behuizing in dit product terechtkomen;

deze zouden namelijk in contact kunnen komen met gevaarlijke spanningspunten of kortsluiting kunnen veroorzaken, wat zou kunnen resulteren in brand of elektrische schokken. Zorg ervoor dat er NOOIT vloeistoffen van welke aard ook op het product worden gemorst.

**15.16** Antenne - De antenne die voor deze zender wordt gebruikt moet zodanig worden geïnstalleerd dat deze op een afstand van ten minste 20 cm staat van alle personen en mag niet worden gecombineerd met, of gezamenlijk worden gebruikt met andere antennes of zenders.

**15.17** Elektriciteitsdraden - Een antennesysteem voor gebruik buitenshuis mag zich NOOIT in de buurt bevinden van bovenleidingen, elektriciteitsdraden of andere stroomketens, of op een plaats waar enig contact met dergelijke elektriciteitsdraden of elektrische circuits mogelijk is, want een dergelijk contact kan fataal zijn.

**15.18** Bronnen van trillingen - Gebruik als de monitor in gebruik is GEEN wiegmobiel of andere wiegtoebehoren die trillingen kunnen veroorzaken. Andere bronnen van trillingen zijn ventilators, wasmachines, luide muziek enz. Deze bronnen van trillingen kunnen de werking van uw Angelcare® monitor verstoren. Het alarm zal niet afgaan als de monitor bewegingen blijft waarnemen die niet van uw baby zijn. Gebruik de monitor pas nadat alle bronnen van trillingen geëlimineerd zijn. Vals alarm kan verschillende oorzaken hebben. De meest voorkomende reden is dat de baby uit het kinderbedje werd genomen zonder de babyunit UIT te schakelen. Een andere reden is dat het sensormatje niet goed onder het matras is geplaatst. Het sensormatje moet op een volledig vlakke, stevige bodem rusten met de bedrukte kant naar boven. Ook moet de gevoeligheid eventueel aangepast worden. Zie **Stap 5.1**. Ga **ALTIJD** onmiddellijk naar de baby kijken als de monitor een alarm geeft.

**15.19** Sensormatje - U kunt het sensormatje in elk stilstaand kinderbedje gebruiken. Als het kinderbedje een onderverving of een lattenbodem heeft, leg dan een triplexplaat van minstens 33 x 33 cm en 6 mm dikte tussen de bodem van het kinderbedje en het sensormatje. Gebruik uw Angelcare® monitor alleen in een stilstaande slaapomgeving, bijv. een kinderbedje, waar het sensormatje op een volledig vlakke en stevige bodem kan rusten. Het sensormatje is van kunststof gemaakt en laat geen luchtcirculatie toe. Hierdoor bestaat kans op schimmelvorming onder het matras op de plaats van het sensormatje. We raden aan om de matras regelmatig om te draaien om het matras te voorkomen.

## 16. BELANGRIJKE VEILIGHEIDINSTRUCTIES OVER HET GEBRUIK VAN BATTERIJEN

**16.1** Gebruik UITSLUITEND batterijen van het type en de afmetingen die in de gebruikershandleiding worden beschreven. Als de batterijen door een verkeerd type worden vervangen, kan dit leiden tot ontploffingsgevaar.

**16.2** Gebruik voor de ouderunit UITSLUITEND de ingebouwde oplaadbare lithium batterij en/of de adapter die bij de ouderunit hoort. Probeer de batterij NIET te vervangen om ernstige beschadiging van de ouderunit te vermijden.

**16.3** Vóór het eerste gebruik moet de batterij gedurende 9 uur ononderbroken opladen. Tijdens







deze periode moet de monitor uitgeschakeld zijn. Gebruik UITSLUITEND de meegeleverde AC-adapters.

**16.4** Gebruik deze adapters NOOIT met andere apparaten.

**16.5** Schakel de babyunit eerst UIT voordat u de adapter uit het stopcontact verwijdert. Als dit niet het geval is, dan wordt de batterijmodus ingeschakeld (mits er niet-oplaadbare batterijen aanwezig zijn).

**16.6** Gebruik - Plaats oplaadbare batterijen in de babyunit. Gebruik UITSLUITEND niet-oplaadbare alkaline batterijen.

**16.7** Werp batterijen NOOIT in open vuur. Ontploffingsgevaar! Raadpleeg de plaatselijke regelgeving voor het inleveren van lege batterijen.

**16.8** Ga uiterst voorzichtig te werk bij het hanteren van batterijen: let op dat deze geen kortsluiting maken met geleidende materialen in voorwerpen zoals ringen, armbanden en sleutels. Vermijd overmatig opladen, kortsluiting, omgekeerd opladen, beschadiging of verbranden van batterijen om één of meer van de volgende problemen te voorkomen: vrijkomen van giftige stoffen, vrijkomen van waterstof- en/of zuurstofgas en stijging van de oppervlaktetemperatuur.

**16.9** Tracht NOOIT batterijen op te laden die niet geschikt zijn voor dit product, noch bedoeld zijn om opgeladen te worden. De batterijen kunnen lekken of ontploffen.

**16.10** Probeer NOOIT de levensduur van de bij dit product meegeleverde (of voor gebruik met dit product als geschikt aangegeven) batterijen te verlengen door ze te verhitten. Het plots vrijkomen van elektrolyten kan brandwonden of irritatie van de ogen of de huid veroorzaken.

**16.11** Indien nodig moeten de batterijen worden vervangen door identieke of gelijksoortige nieuwe batterijen (spanning en afmetingen). Als blijkt dat een batterij moet vervangen worden, vervang dan ook meteen de andere batterijen. Oude en nieuwe batterijen mogen NIET door elkaar worden gebruikt.

**16.12** Vermijd omgewisselde polariteit bij het plaatsen van de batterijen in het toestel. Batterijen worden in omgewisselde polariteit ook opgeladen; dit kan lekkage of explosie veroorzaken.

**16.13** Als u het product langer dan 30 dagen niet gaat gebruiken, verwijder dan de batterijen uit de babyunit om lekken en beschadiging van het product te voorkomen.

**16.14** Lege batterijen moeten zo spoedig mogelijk ingeleverd worden omdat de kans op lekkage in het product groter is. Batterijen waaruit vloeistof of gas is vrijgekomen moeten onmiddellijk worden vervangen (draag hierbij beschermende handschoenen).

**16.15** Bewaar dit product of de meegeleverde batterijen (of voor gebruik met dit product als geschikt aangegeven batterijen) NOOIT in een omgeving met hoge temperatuur.

## **WAARSCHUWING**

### **17. (Enkel voor Noord-Amerika)**

**17.1 Waarschuwing:** Als er zonder toestemming van de fabrikant wijzigingen in dit apparaat worden aangebracht, mag de gebruiker dit apparaat mogelijk niet langer gebruiken.

**17.2 Opm:** dit apparaat werd getest en in overeenstemming bevonden met Deel 15 van de voorschriften van de Amerikaanse Federal Communications Commission (FCC) en de RSS-norm(en) van Industry Canada voor van vergunning vrijgestelde apparatuur. Deze grenswaarden zijn opgesteld om een redelijke bescherming te bieden tegen schadelijke interferentie wanneer het apparaat wordt gebruikt in een woonomgeving. Dit apparaat produceert en gebruikt radiofrequente energie en kan deze uitstralen. Als dit apparaat niet volgens de gebruiksaanwijzing wordt geïnstalleerd en gebruikt, wordt radiocommunicatie mogelijk gestoord.

**17.3** Er wordt echter geen garantie geboden dat dit in een bepaalde installatie niet het geval is. Als dit apparaat de ontvangst van radio- of televisiesignalen stoort (wat men kan vaststellen door het apparaat uit en weer aan te zetten), wordt de gebruiker aangeraden om de storing op één of meer van de volgende manieren te verhelpen:

- Verplaats de ontvangstantenne of richt die een andere kant op.
- Vergroot de afstand tussen het apparaat en de ontvanger.
- Sluit het apparaat aan op een ander stopcontact of een andere stroomketen dan waarop de ontvanger aangesloten is.
- Raadpleeg de winkelier of een bevoegde radio-/tv-reparateur.

**17.4** Dit apparaat voldoet aan Deel 15 van de FCC-voorschriften en de RSS-norm(en) van Industry Canada voor van vergunning vrijgestelde apparatuur. Voor het gebruik van dit apparaat gelden de volgende twee voorwaarden:

**(1)** Dit apparaat mag geen schadelijke storingen veroorzaken en

**(2)** dit apparaat moet tegen alle ontvangen storingen bestand zijn, met inbegrip van storingen waardoor de werking mogelijk op ongewenste wijze wordt beïnvloed.





# INSTALLATIEVOORSCHRIFTEN

VIDEO-, BEWEGINGS-  
EN AUDIOMONITOR

**Model AC1300**

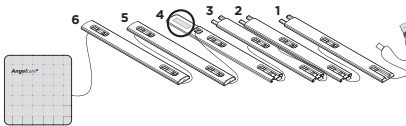
## MEEGELEVERD:



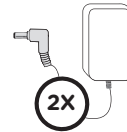
Oplaadbare ouderunit met ingebouwde,  
niet-verwijderbare lithium-ion batterij



Babyunit



1 sensormatje met gemonteerde snoergeleiders.



2 AC-adapters

## VOORBEREIDING:

Een triplex plaat (niet meegeleverd)

Dikte: **6 mm**

Minimumafmetingen:

**33 cm x 33 cm**

Maximumafmetingen:

even groot als het  
matras



Triplex plaat

## WAT U NOG MEER NODIG HEBT (NIET MEEGELEVERD):



3 AA NIET-  
OPLAADBARE  
alkaline batterijen



Kleine  
kruiskopschroevendraaier

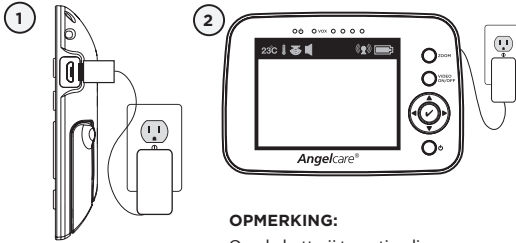
## BELANGRIJK

De triplex plaat moet groter zijn dan het  
sensormatje.





## STAP 1 - OPLADEN VAN DE OUDERUNIT (9 UREN)

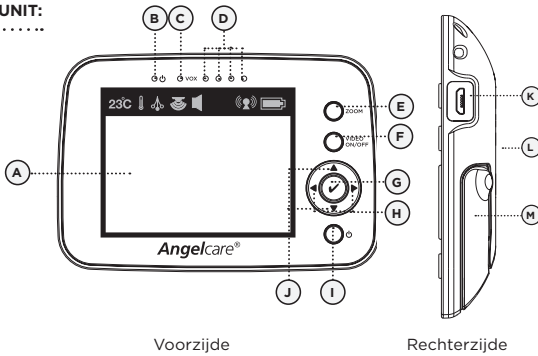
**BELANGRIJK**

De ouderunit werkt met een niet-verwijderbare oplaadbare lithium batterij. Probeer deze **NIET** te vervangen.

- 1) Sluit de AC-adapter aan op de ouderunit en steek hem in het stopcontact.
- 2) Laat de ouderunit **voor het eerste gebruik** gedurende **9 uur ononderbroken** opladen.

**OPMERKING:**

Om de batterij te optimaliseren verwijzen wij u naar de Richtlijnen Batterijen in de paragraaf Problemen oplossen.

**OUDERUNIT:**

Voorzijde

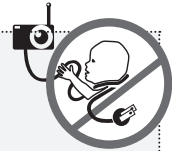
Rechterzijde

- A) Lcd-scherm van 3,5 inch (9 cm)
- B) Indicator voeding AAN/UIT
- C) VOX weergave
- D) visuele geluids-, tik- en bewegingsindicator
- E) Knop Zoomen
- F) Knop **VIDEO AAN/UIT**
- G) Knop MENU/SELECTEREN
- H) Helderheid (+ of -)
- I) Voeding **AAN/UIT**
- J) Knop HOGER/LAGER Volumeregeling
- K) Aansluiting Adapter
- L) Luidspreker (niet afgebeeld)
- M) Statief

**WAARSCHUWING****WURGINGSGEVAAR.**

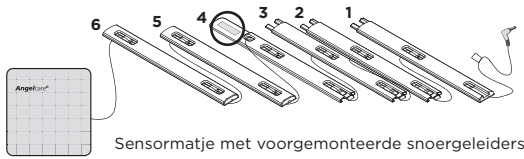
Kinderen werden door snoeren **GEWURGD**.

- Vanwege het ernstige wurgingsgevaar voor baby's en peuters moeten ouders of verzorgers de babyunit nooit binnen 1 meter van een kinderbedje plaatsen.
- Gebruik het sensormatje **NOOIT** zonder de snoerbedekkingen. Controleer voorafgaand aan elk gebruik of de snoerbedekkingen stevig onder de poot van het kinderbedje zijn geplaatst. Stop met het gebruik van de sensormatjes als snoerbedekkingen stuk of beschadigd zijn.
- Gebruik **NOOIT** verlengsnoeren met adapters. Gebruik **UITSLUITEND** de meegeleverde adapters. Dit product is geen speelgoed. Laat kinderen er nooit mee spelen.





## STAP 2 - PLAATSEN VAN HET SENSORMATJE



**Snoergeleiders 1, 2, 3, 4:**  
Op de vloer leggen

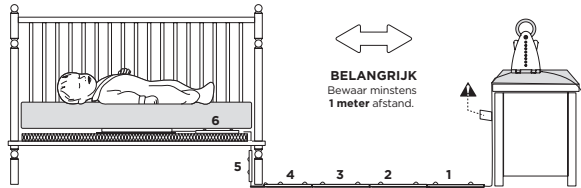
**Snoergeleider 4:**  
Met dubbelzijdige tape om het snoer stevig onder een poot van het kinderbedje plaatsen

**Snoergeleider 5:**  
Verticaal tussen de matrasbodem en de vloer plaatsen

**Snoergeleider 6:** Onder het matras leggen

### 2.1 - KIES EEN PLAATS VOOR DE BABYUNIT

Kies een plaats voor de babyunit op minstens **1 meter afstand van het kinderbedje.**



### BELANGRIJK

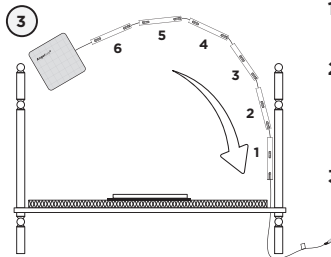
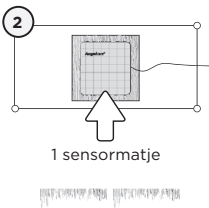
Plaats het kinderbedje bij een stevige muur en uit de tocht. Plaats de babyunit op een vlak, stabiel oppervlak, naar het kinderbedje gericht en op minstens **1 meter** afstand. Steek de adapter in het stopcontact dat het dichtst bij de unit en gemakkelijk bereikbaar is.

### 2.2 - KIES DE POOT DIE U GAAT GEBRUIKEN OM DE SNOERGELEIDERS TE BEVESTIGEN



- 1) Gebruik de bedpoot bij de muur het dichtst bij de babyunit (**figuur 1**). Als de babyunit aan de andere kant van de kamer staat, gebruikt u de poot het dichtst bij de babyunit om het beschermde snoer aan te brengen (**figuur 2**). Het is altijd het beste om beschermde snoer langs een muur te laten lopen.

### 2.3 - HET SENSORMATJE OP DE MATRASBODEM LEGGEN

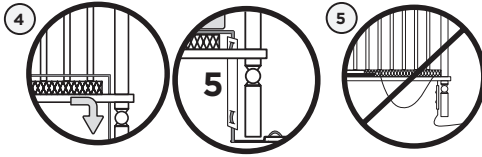


- 1) Haal het matras uit het kinderbedje.
- 2) Leg het sensormatje met de bedrukte kant naar boven, **bovenop de triplex plaat**.
- 3) Voer de verbindingspen, het waarschuwingslabel en de eerste 5 snoergeleiders langs de achterzijde van de bedpoot, **tussen de matrasbodem en de binnenrand van het kinderbedje**.



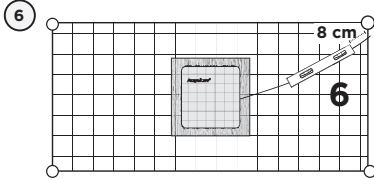


N  
L



4) Leg de eerste 4 snoergeleiders op de vloer en houd de 5<sup>de</sup> snoergeleider verticaal, langs de achterzijde van de bedpoot, **(tussen het matras en de binnenrand van het kinderbedje).**

5) Trek het snoer strak om loshangende stukken snoer te vermijden.

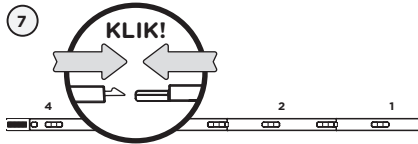


6) Plaats de 6<sup>de</sup> snoergeleider op ongeveer 8 cm afstand van de rand van de matrasbodern.

7) Klik de resterende snoergeleiders die over de vloer zullen lopen gewoon in elkaar.

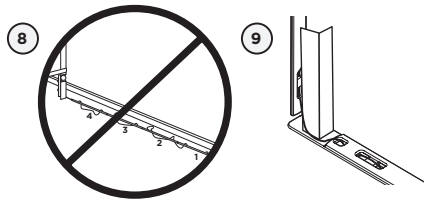
• Het sensormatje is geschikt voor elk type matras, behalve traagschuim matrassen en holle matrassen.

• De triplex plaat oefent constante druk uit op het sensormatje zodat alle bewegingen van de baby worden gedetecteerd, zelfs als de baby aan de rand van het kinderbedje ligt.



8) Trek het snoer strak om loshangende stukken snoer te vermijden.

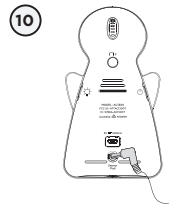
9) Verwijder de dubbelzijdige tape van de 4<sup>de</sup> snoergeleider en leg hem goed onder de bedpoot.



10) Plaats de babyunit op een vlak, stevig oppervlak, naar het kinderbedje gericht en op minstens 1 meter afstand van het kinderbedje.

11) Controleer of het sensormatje niet is verschoven.

12) Leg het matras terug in het kinderbedje.



## ⚠ WAARSCHUWING

### GEVAAR VOOR WURGING

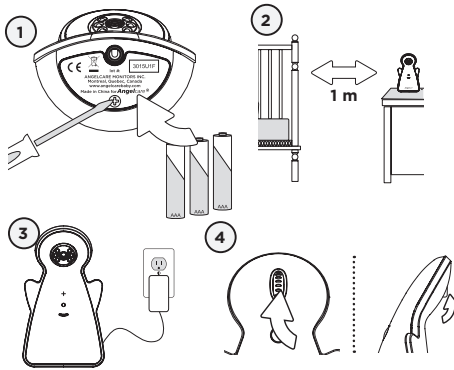
- Trek het snoer van het sensormatje strak.
- Als u de matrasbodern verlaagt wanneer uw kind groter wordt, schuif dan de verticale snoergeleider (5) omhoog zodat deze ongeveer in het midden tussen de matrasbodern en de vloer blijft. Schuif het snoer van het sensormatje door de vloergeleider om speling te voorkomen.

- Het sensormatje zijn niet bedoeld voor gebruik bij volwassenen, kinderen of peuters ouder dan 24 maanden.
- Staak het gebruik van het sensormatje als het kind ouder is dan 24 maanden. Haal het sensormatje uit het kinderbedje en bewaar het voor later gebruik.
- **VOOR HET EERSTE GEBRUIK:** Raadpleeg de gebruikshandleiding om te testen of de unit klaar is voor gebruik en juist is geïnstalleerd.



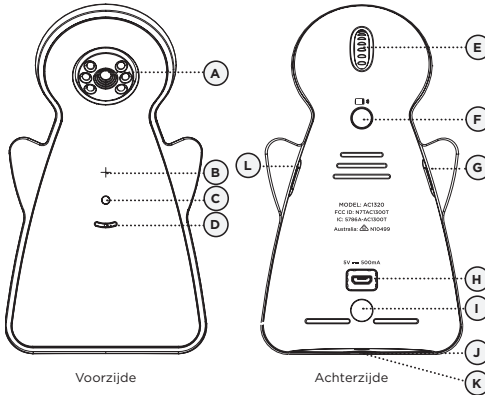


### STAP 3 - DE BABYUNIT INSTELLEN



- OPMERKING:**  
De batterijen fungeren als noodvoeding bij stroomuitval.

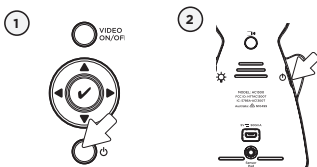
### BABYUNIT:



- A) Verstelbare camera
- B) Groen indicatorlicht **AAN/UIT**
- C) Lichtsensor
- D) Microfoon
- E) Draaiknop voor hellingshoek van camera
- F) Knop Semafoon(tracking ouder-unit)/pauze
- G) **VOEDING AAN/UIT**
- H) Adapteruitgang
- I) Adapter aansluiting
- J) Deksel batterijcompartiment (niet afgebeeld)
- K) Statiefopening\* (niet afgebeeld)
- L) Nachtlitje **AAN/UIT**

\* De babyunit kan op een statief worden gemonteerd (niet meegeleverd).

### STAP 4 - DE MONITOR INSCHAKELEN



- 1) Druk 2 seconden op de **AAN/UIT** knop van de ouderunit tot het LCD-scherm wordt ingeschakeld. Het logo van Angelcare verschijnt gedurende 1 seconde op het scherm.
- 2) Druk 2 seconden op de **AAN/UIT** knop van de babyunit.
- 3) Het **Video** beeldscherm verschijnt op de ouderunit.



Als de ouderunit **AAN** staat en de babyunit op **UIT** wordt gezet, dan verschijnt er rechts bovenaan in de balk op de ouderunit de pictogram **Verbinding onderbroken**.

Als de verbinding tussen beide units wordt verbroken, dan klinkt na 15 seconden het **Buiten bereik** signaal op de ouderunit (zie probleemoplossing).

- Het symbool **Buiten bereik** verschijnt op het scherm.
- Het symbool **Verbinding verbroken** verschijnt op de indicatorbalk.



## BELANGRIJKE SYMBOLEN OP DE INDICATORBALK



N  
L

23°C

**Pictogram Temperatuur:** Geeft de temperatuur van de kinderkamer aan.



**Pictogram Temperatuuralarm:** Geeft aan dat de temperatuurwaarschuwing is geactiveerd.



**Pictogram Babyunit:** Geeft aan dat de babyunit in verbinding staat met de ouderunit.



**Pictogram Nachtzicht:** Geeft aan dat de infrarood nachtzicht is ingeschakeld.



**Pictogram Geluid:** Geeft aan dat de Geluidsfunctie is ingeschakeld.

**Pictogram Verbinding:** Het antenne symbool op het beeldscherm, geeft de ontvangststerkte van de verbinding tussen beide units weer.



Goede verbinding



Slechte verbinding



Verbinding verbroken

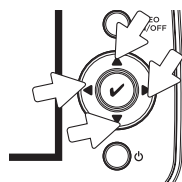


Buiten bereik

**Pictogram Batterijniveau:** Geeft het niveau van de batterij aan.



## STAP 5 - TESTEN EN VERKENNEN VAN DE MONITOR



U kunt de Angelcare® babymonitor gebruiken met de voorgeprogrammeerde fabrieksinstellingen of zelf de instellingen aanpassen aan uw voorkeuren. Het hoofdmenu op het LCD-scherm toont de verschillende instellingen. Gebruik de pijlstoetsen om de verschillende functies op de ouderunit te programmeren of te controleren.

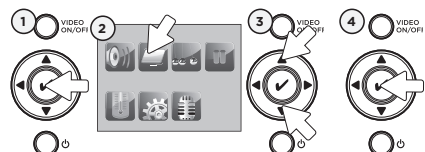
Druk op de knop **Menu/Selecteren** om een pictogram te selecteren. Het groene pictogram kleurt blauw om aan te geven dat het pictogram is geselecteerd. Druk op de knop **VIDEO AAN/UIT** om deze menuselectie te verlaten of terug te keren naar het hoofdmenu vanuit een submenu.

### BELANGRIJK

Wanneer u in de modus Instellen bent, dan wordt de geluidsoverdracht tussen de ouderunit en babyunit tijdelijk uitgeschakeld. ALLEEN het bewegingsdetectiealarm blijft actief (als de functie is ingeschakeld).

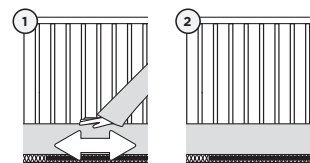
### 5.1 - HET SENSORMATJE

#### HET SENSORMATJE INSCHAKELLEN:



- 1) Druk op de knop **Menu/Selecteren** om het hoofdmenu te openen.
- 2) Selecteer het pictogram **Beweging**.
- 3) De sensormatjes aan- of afzetten doet u met de pijltjes omhoog en omlaag.
- 4) Druk op de knop **Menu/Selecteren** om uw keuze te bevestigen.

#### HET SENSORMATJE TESTEN:



- 1) Beweeg uw hand lichtjes over de matras.
  - Het Pendel pictogram verschijnt op de indicatorbalk van de ouderunit.
- 2) Haal uw hand van de matras. Na 15 seconden hoort u één korte 'TIK' en zal 5 seconden later het **Bewegingsalarm** in werking treden.

#### ALS HET ALARM NIET AFGAAT:

- Vermijd contact met de wieg terwijl de sensormatjes werken.
- Als de kinderkamer een houten vloer heeft, verlaat dan de kamer en wacht even in de gang.
- Plaats de wieg bij een draagmuur.
- Pas het niveau van de gevoeligheid van de sensormatjes aan.
- Schakel wiegmobielen, ventilators, luide muziek of alles wat trillingen kan veroorzaken **UIT**.

### BEWEGINGSALARM

- Het alarm gaat af wanneer de sensormatjes gedurende 20 seconden geen ademhalingsbeweging waarneemt.
- De luidsprekers van de ouderunit en de babyunit zenden een luid waarschuwingssignaal uit.
- Het pictogram **Bewegingsalarm** verschijnt op het scherm



## HET ALARM STOPPEN

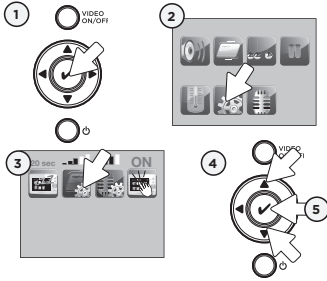
Druk op een willekeurige knop op de ouderunit om het alarm te stoppen.

**OF**

Druk op de knop **Semafoon/Pauze** op de babyunit.



## DE GEVOELIGHEID VAN HET SENSORMATJE AANPASSES:

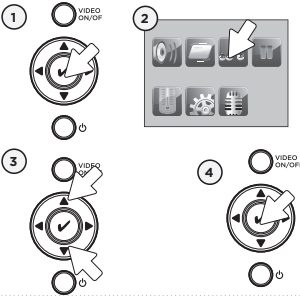


- 1) Druk op de knop **Menu/Selecteren** om het hoofdmenu te openen.
  - 2) Selecteer het pictogram **Instellingen** om het submenu te openen.
  - 3) Selecteer het pictogram **Bewegingsgevoeligheid**.
  - 4) Stel met de pijlen omhoog en omlaag (1 t/m 5°) de gewenste gevoeligheid
- 
- 5) Druk op de knop **Menu/Selecteren** om uw keuze te bevestigen.

**OPMERKING:** Pas enkel het gevoeligheidsniveau aan als u last heeft van vals alarm.

## DE TIKFUNCTIE INSCHAKELEN:

Zorgt dat u een **TIKKEND** geluid hoort wanneer het sensormatje wordt geactiveerd.



- 1) Druk op de knop **Menu/Selecteren** om het hoofdmenu te openen.
- 2) Selecteer het **Pendel** pictogram
- 3) De **TIK** functie inschakelen of uitschakelen doet u met de pijlen omhoog en omlaag.
- 4) Druk op de knop **Menu/Selecteren** om uw keuze te bevestigen.

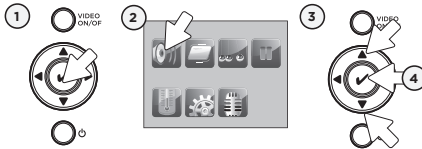
Bij ingeschakelde tikfunctie hoort u af en toe een tikgeluidje. Het ritme van het tikgeluidje heeft niets te maken met het ritme van de ademhaling of hartslag.

## BELANGRIJK

- Het sensormatje is niet bedoeld voor gebruik bij volwassenen, kinderen of peuters ouder dan 24 maanden.
- Als u het sensormatje niet meer gebruikt, schakel dan de bewegingsfunctie uit, haal het sensormatje uit het bedje en berg het veilig op.

## 5.2 - GELUID

### GELUID INSCHAKELEN:



### GELUID TESTEN:

Laat iemand in de babyunit spreken of plaats een radio bij de unit om te controleren of het geluid wordt opgevangen.

### BELANGRIJK

Houd beide units minstens 3 meter van elkaar verwijderd om een storende fluittoon te vermijden.

- 1) Druk op de knop **Menu/Selecteren** om het hoofdmenu te openen.
- 2) Selecteer het pictogram **Geluid**.
- 3) Het geluid **inschakelen** of **uitschakelen** doet u met de pijlen omhoog en omlaag.
- 4) Druk op de knop **Menu/Selecteren** om uw keuze te bevestigen.

### ALS U GEEN GELUID HOORT:

- Controleer of beide units ingeschakeld zijn.
- Controleer of beide units zijn aangesloten op een werkend stopcontact.
- Controleer de batterijen in beide units (zo nodig de batterij van de babyunit vervangen en/of de batterij van de ouderunit opladen)
- Breng de ouderunit dicht bij de babyunit.





## GELUIDSNIVEAU INSTELLEN BLOKKEREN/UITSCHAKELEN



Geluidsvolume hoger  
(pijl omhoog)

Geluidsvolume lager  
(pijl omlaag)

## GELUID



Houd de pijl omlaag 2 seconden ingedrukt om het geluid te dempen. Het pictogram **Geluid blokkeren** knippert. Druk opnieuw 2 seconden om het geluid weer in te schakelen.

N  
L

## 5.3 - BATTERIJEN

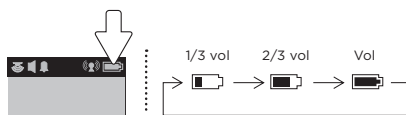
### DE BATTERIJEN CONTROLEREN:

Verwijder het stekertje van de adapters uit beide units.

- Als het groene lichtje op de babyunit niet brandt, moet u de batterijen vervangen.
- Laad de batterij op zodra de ouderunit en het scherm niet oplichten.

### DE BATTERIJEN IN DE OUDERUNIT OPLADEN:

Sluit de ouderunit met de meegeleverde adapter aan op het netwerk tot de unit volledig is opgeladen. Hoewel de batterijen met 1/3 capaciteit normaal werken, raden wij u aan om de batterij toch volledig op te laden



### BATTERIJALARM OP DE OUDERUNIT

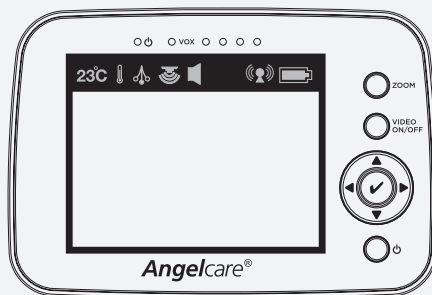
- Er klinkt een signaal wanneer de batterij moeten worden opgeladen
- De ouderunit laat om de 15 seconden een pieptoon horen
- Het pictogram **Lege batterij** knippert op het LCD-scherm van de ouderunit

## UW MONITOR IS NU KLAAR VOOR GEBRUIK

De Angelcare® monitor kan worden gebruikt met de voorgeprogrammeerde fabrieksinstellingen, maar u kunt de instellingen aanpassen aan uw persoonlijke voorkeuren.

### STANDAARDINSTELLINGEN

- Geluidsfunctie:** AAN  
**Volume van de luidspreker:** Niveau 3 (van 6)
- Bewegingsensorfunctie:** AAN  
**Gevoeligheid sensormatje:** Niveau 3 (van 5)  
**TIKFUNCTIE:** AAN
- Temperatuurseenheid:** Celsius  
**Temperatuuralarm:** UIT
- VOX Modus:** AAN  
**VOX-niveau:** Niveau 2 (van 4)
- Timer screensaver:** AAN (na 3 minuten)
- Helderheid LCD-scherm:** Niveau 3 (van 5)
- Toetstoon:** AAN



### BELANGRIJK

- Test uw monitor vooraleer u hem voor het eerst gebruikt.
- Test uw monitor vóór het eerste gebruik
- Test uw monitor telkens wanneer u het sensormatje heeft verplaatst..



## STAP 6 - BIJKOMENDE FUNCTIES IN- EN UITSCHAKELEN

### BELANGRIJK

In de menu- of submenufunctie wordt de geluidsoverdracht tussen de ouderunit en de babyunit tijdelijk uitgeschakeld. ALLEEN het bewegingsdetectiealarm blijft actief (als de functie is ingeschakeld).

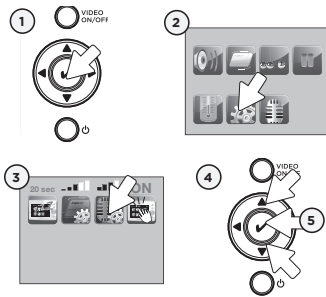
### 6.1 - GELUIDSOVERDRACHT (VOX)

Uw monitor is **VOX** 'stemgeactiveerd' en registreert het geluid volgens de door u ingestelde gevoeligheid van de microfoon

Om energie te besparen, stopt de geluidstransmissie als er gedurende 10 seconden geen geluid wordt waargenomen. De transmissie wordt automatisch geactiveerd van zodra er geluid wordt waargenomen.

#### DE GEVOELIGHEID VAN VOX AANPASSEN:

Hiermee bepaalt u de gevoeligheid van het geluidsniveau dat nodig is om het geluid via de ouderunit te kunnen horen.



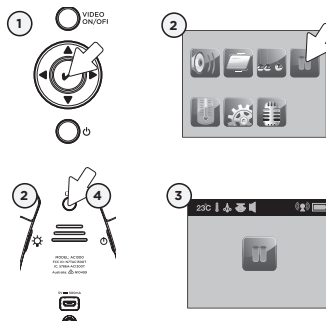
- 1) Druk op de knop **Menu/Selecteren** om het hoofdmenu te openen.
- 2) Selecteer het pictogram **Instellingen** om het submenu te openen.
- 3) Selecteer het pictogram **VOX-gevoeligheid**.
- 4) Stel met de pijlen omhoog en omlaag (1 tot 4) de gewenste microfoon gevoeligheid in.



- 5) Druk op de knop **Menu/Selecteren** om uw keuze te bevestigen en terug te keren naar het videoscherm.

### 6.2 - PAUZE

Met deze functie kan u de monitor tijdelijk stoppen.



- 1) Druk op de knop **Menu/Selecteren** om het hoofdmenu te openen.
- 2) Selecteer het pictogram **PAUZE** of houd de knop **Semafoon/Tijdelijk stoppen** op de babyunit ten minste 2 seconden ingedrukt.
- 3) Het pictogram **PAUZE** verschijnt op het scherm.
- 4) Houd de **Semafoon/PAUZE** toets opnieuw ingedrukt om terug te keren en de **PAUZE** functie opnieuw uit te schakelen.

### BELANGRIJK

Wanneer uw monitor in **PAUZE** modus staat, dan zijn beide functies van bewegingsdetectie en bewegingsalarm uitgeschakeld.



Van Zodra de unit in **PAUZE** staat, knippert het **Nachtlampje**. Om u eraan te herinneren dat de monitor in **PAUZE** staat, zal er op de ouderunit om de 30 seconden een pieptoon te horen zijn.

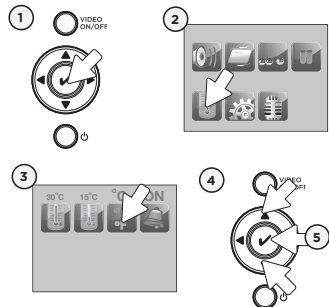




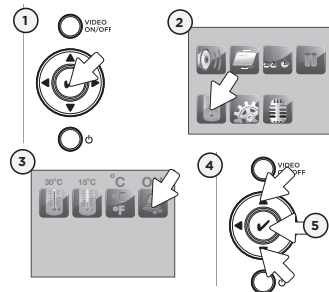
N  
L

### 6.3 - THERMOMETER

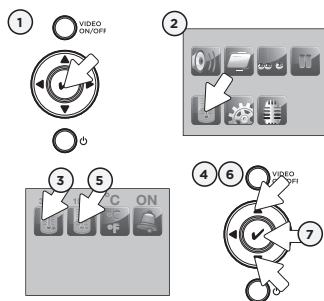
#### DE TEMPERATUREENHEID WIJZIGEN:



#### HET TEMPERAATURALARM ACTIVEREN



#### DE TEMPERAATUURKEUZE INSTELLEN



Het minimum- en maximumtemperatuurbereik moeten ten minste 4 °C/7 °F verschillen. Bij een kleiner temperatuurverschil zal er een signaal te horen zijn.



#### TEMPERAATURALARM

- Het alarm wordt geactiveerd zodra de temperatuur een ingestelde minimumtemperatuur of maximumtemperatuur bereikt.
- De ouderunit zal om de 5 seconden 4 keer piepen.
- Het pictogram Temperatuuralarm verschijnt op het LCD-scherm.

1) Druk op de knop **Menu/Selecteren** om het hoofdmenu te openen.

2) Selecteer het pictogram **Temperatuur** om het submenu te openen.

3) Selecteer het pictogram **C° of °F**.

4) Gebruik de pijlen omhoog en omlaag om over te schakelen van **Celsius** naar **Fahrenheit**.



5) Druk op de knop **Menu/Selecteren** om uw keuze te bevestigen.

1) Druk op de knop **Menu/Selecteren** om het hoofdmenu te openen.

2) Selecteer het pictogram **Temperatuur** om het submenu te openen.

3) Selecteer het pictogram **Temperatuuralarm**.

4) Het **Temperatuuralarm inschakelen of uitschakelen** doet u met de pijlen omhoog en omlaag.

Pictogram **Temperatuuralarm**: Geeft aan dat het Temperatuuralarm **AAN** staat.

5) Druk op de knop **Menu/Selecteren** om uw keuze te bevestigen.

1) Druk op de knop **Menu/Selecteren** om het hoofdmenu te openen.

2) Selecteer het pictogram **Temperatuur** om het submenu te openen.

3) Selecteer het pictogram **Hoge temperatuur** om het maximumtemperatuurbereik in te stellen (15 tot 32 °Celsius/59 tot 90 °Fahrenheit).

4) Stel de gewenste temperatuur in met behulp van de pijlen omhoog en omlaag.

5) Selecteer het pictogram **Lage temperatuur** om het minimumtemperatuurbereik in te stellen (5 tot 20 °Celsius/41 tot 68 °Fahrenheit).

6) Stel de gewenste temperatuur in met behulp van de pijlen omhoog en omlaag.

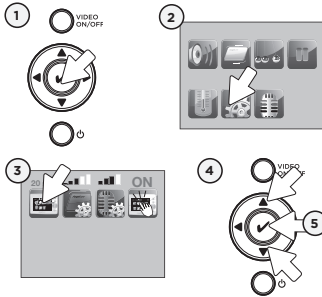
7) Druk op de knop **Menu/Selecteren** om uw keuze te bevestigen.





## 6.4 - BEELDSCHERMBEVEILIGING

Met deze functie kunt u instellen wanneer de screensaver wordt geactiveerd.



### MANUEEL INSCHAKELEN:

Houd de knop **Video AAN/UIT** op de ouderunit ingedrukt om de **Screensaver** manueel in te schakelen.

- 1) Druk op de knop **Menu/Selecteren** om het hoofdmenu te openen.
- 2) Selecteer het pictogram Instellingen om het submenu te openen.
- 3) Selecteer het pictogram **Beeldbescherming**.
- 4) Selecteer met de pijlen omhoog en omlaag na hoeveel tijd de monitor van de **Video** modus moet overschakelen op de **Screensaver**. (30 seconden tot 3 minuten)
- 5) Druk op de knop **Menu/Selecteren** om uw keuze te bevestigen.

### OPM:

Het beeldscherm is zwart wanneer de video in de modus **Screensaver** staat. Druk op een willekeurige knop om terug te keren

## 6.5 - INFRAROOD NACHTZICHT

Voor beeldweergave bij onvoldoende lichtinval.



Het symbool **Nachtzicht** verschijnt bovenaan het scherm van de ouderunit.



Het symbool **Nachtzicht** verdwijnt van bovenaan het scherm van de ouderunit.

## 6.6 - NACHTLAMPJE

Met deze functie kunt u uw monitor als nachtlampje gebruiken.

### HET LICHTJE INSCHAKELEN:

Druk op de knop aan de achterzijde van de 'rechtvleugel' om het **Nachtlampje AAN** of **UIT** te schakelen.

## 6.7 - SEMAFOON

Hiermee kunt u de ouderunit in de woning lokaliseren.

### DE OUDERUNIT ZOEKEN:

Druk kort op de knop **Semafoon**. De ouderunit zendt gedurende één minuut een pieptoon uit.



### BELANGRIJK

Als u de knop **Semafoon/PAUZE** op de achterzijde van de babyunit meer dan 2 seconden ingedrukt houdt, dan zet u hiermee de bewegingsbewaking op **PAUZE**. Om dit ongedaan te maken, drukt u opnieuw op de knop.



## HET SEMAFOONGELUID UITZETTEN



Druk op een willekeurige knop op de ouderunit.

OF

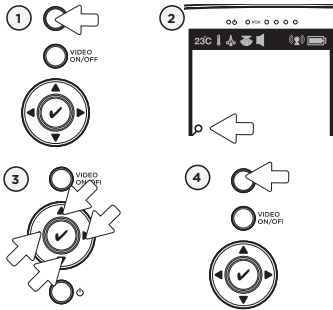
Druk op de knop **Pager/Tijdelijk stoppen** op de babyunit.



N  
L

## 6.8 - ZOOMFUNCTIE

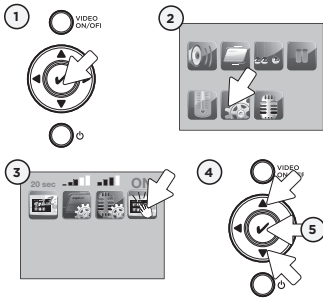
Met deze functie kunt u de normale beeldweergave tweemaal uitvergroten.



- 1) Druk op de knop **Zoomen** op de ouderunit en laat hem weer los.
- 2) Het pictogram **Zoomen** verschijnt in de linkeronderhoek van het scherm.
- 3) Druk op de **pijltjes** om in te zoomen op datgene wat u wenst uit te vergroten.
- 4) Druk op de **ZOOM** knop van de ouderunit en laat hem weer los om naar de normale beeldweergave terug te keren.

## 6.9 - TOETSTOON

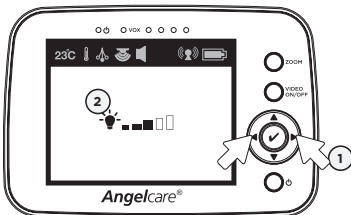
Met deze functie kunt u de toetstoon in- of uitschakelen.



- 1) Druk op de knop **Menu/Selecteren** om het hoofdmenu te openen.
- 2) Selecteer het pictogram **Instellingen** om het submenu te openen.
- 3) Selecteer het pictogram **Toetstoon**.
- 4) Het geluid van de **Toetstoon inschakelen** of **uitschakelen** doet u met de pijlen omhoog en omlaag.
- 5) Druk op de knop **Menu/Selecteren** om uw keuze te bevestigen.

## 6.10 - HELDERHEID VAN HET LCD-SCHERM

Met deze functie kunt u de helderheid van het LCD-scherm op de ouderunit instellen.



- 1) Stel met de pijlen naar links en naar rechts de gewenste schermhelderheid in (1 tot 5).
- 2) Er verschijnt een gloeilampje op het Lcd scherm.



## PROBLEEMOPLOSSING

### ONDERHOUD VAN DE OPLAADBARE BATTERIJEN

.....

- Zorg ervoor dat u vóór het eerste gebruik ononderbroken gedurende 9 uur de batterijen volledig oplaadt en laat hierbij de ouderunit uitgeschakeld.
- Om de maximale levensduur van de batterij te behouden raden we u aan om uw batterij regelmatig volledig te ontladen. De levensduur van de oplaadbare batterij vermindert wanneer de batterij constant wordt opgeladen. Schakel uw ouderunit uit als u deze niet gebruikt.

### VALS ALARM

.....

- Zet de babyunit **UIT**.
- Controleer de aansluiting tussen het sensormatje en de babyunit. Verwijder het snoer en steek het stekkertje er terug in.
- Zorg dat ergeen opgehoopt beddengoed tussen het matras en het sensormatje zit.
- Als de wieg een springveer- of lattenbodem heeft, en de afstand tussen de latjes te groot is, plaats dan een houten plank van ten minste 33x33 cm (13"x 13") en 6 mm (1/4") dikte op de bodem en onder ieder van de sensormatjes.
- Controleer of de sensormatjes correct zijn aangebracht (zie het gedeelte installatievereisten). Wellicht moet de gevoeligheid van het sensormatje worden aangepast. Zie Stap 5.1.

### HET ALARM GAAT NIET AF

.....

- Vermijd contact met het bedje als de monitor **AAN** staat.
- Plaats het kinderbedje bij een stevige muur om te vermijden dat het sensormatje bewegingen van buiten het kinderbedje waarnemen.
- Misschien moet u de gevoeligheid van het sensormatje aanpassen. Zie Stap 5.1.

### ER WORDT GEEN GELUID DOORGEZONDEN

.....

- Breng de ouderunit en de babyunit dichterbij elkaar.
- Laad de ouderunit op.
- Controleer of de adapters werken of kies een ander stopcontact.
- Controleer of beide units **AAN** staan.
- Controleer of er elektriciteit is.
- Kijk op het beeldscherm van de ouderunit of de monitor in dempingsmodus (MUTE) staat in plaats van de ingeschakelde modus. Zie Stap 5.2.

### HET GROENE INDICATORLICHTJE VOOR DE VOEDING OP DE BABYUNIT BRANDT NIET

.....

- Controleer of de adapter werkt of kies een ander stopcontact.
- Houd de knop op de achterzijde van de 'linkervleugel' 2 seconden ingedrukt om de babyunit **AAN** te zetten.

### ZWAKKE ONTVANGST

.....

- Breng de ouderunit en de babyunit dichterbij elkaar.
- Verplaats één of beide units.
- Plaats de units op een horizontaal oppervlak en buiten het bereik van het kind.
- Laad de ouderunit op.

### RUIS, VERVORMING, INTERFERENTIE (VEROORZAAKT DOOR ANDERE MONITORS, DRAADLOZE TELEFOONS, WALKIE-TALKIES ENZ.)

.....

- Draai de ouderunit of zet deze verder bij de storingsbron vandaan.

### HARDE PIEP- OF RUISGELUIDEN OP DE OUDERUNIT

.....

- Plaats beide units verder van elkaar (minstens 3 meter).
- Verminder het volume op de ouderunit.

### HET BEELDSCHERM OP DE OUDERUNIT IS ZWART (DE OUDERUNIT STAAT UIT)

.....

- Zet de ouderunit opnieuw **AAN** door de knop **VOEDING AAN/UIT** 2 seconden ingedrukt te houden.
- Herlaad de ouderunit.



## LIMITED WARRANTY

Angelcare® garandeert de oorspronkelijke eigenaar van dit product dat de Angelcare® video- en audiomonitor (model AC1300) gedurende twee (2) jaar vanaf de oorspronkelijke aankoopdatum vrij is van materiaal- en fabrieksfouten. Mocht dit product - onder voorbehoud van correct gebruik en normale omstandigheden, zoals deze in de handleiding worden omschreven - binnen een periode van twee jaar niet naar behoren werken, dan zal Angelcare® of haar distributeur - naar eigen oordeel - het product gratis repareren of vervangen. Neem contact op met uw distributeur.

Het product moet steeds vergezeld zijn van de originele verpakking, een aankoop- of herstellingsbewijs (ofwel een kassabon of een ander bewijs dat de garantieperiode nog niet verstreken is). Angelcare® zal de herstellingskosten of de vervanging van het product op zich nemen, alsook de portokosten naar de bestemming.

**Deze garantie is niet van toepassing op een product dat is beschadigd ten gevolge van onjuist onderhoud, een ongeluk, aansluiting op een verkeerde voedingsspanning of andere vormen van verkeerd gebruik. De garantie komt eveneens te vervallen als de eigenaar het product op welke wijze dan ook zelf heeft hersteld of gewijzigd. Angelcare® is niet aansprakelijk voor enige vorm**

**van incidentele schade of gevolgschade die verband houdt met dit product. Verder sluit deze garantie alle andere vormen van aansprakelijkheid uit zoals hierboven beschreven is. Er wordt geen enkele andere garantie geboden.**

Deze garantie dekt geen producten en accessoires die niet van het merk Angelcare zijn, of problemen die voortkomen uit gebruik dat niet conform de productinstructies is, het niet opvolgen van de productinstructies of problemen veroorzaakt door het gebruik van accessoires, onderdelen of componenten die niet door Angelcare geleverd zijn.

WETTELIJKE RECHTEN VARIËREN VAN LAND TOT LAND. IN SOMMIGE LANDEN IS DE UITSLUITING OF BEPERKING VAN INCIDENTELE SCHADE OF GEVOLGSCHADE NIET TOEGESTAAN, DUS DE BOVENGEWOEMDE BEPERKINGEN ZIJN MOGELIJK NIET OP U VAN TOEPASSING.

WIJ ZIJN OP GEEN ENKELE MANIER VERANTWOORDELIJK VOOR ENIG RESULTAAT DAT VOORTKOMT UIT HET GEBRUIK VAN DIT PRODUCT.

**BELANGRIJK!** Deze Angelcare® monitor is een product voor persoonlijke zorg. U wordt verzocht dit product niet meteen naar de winkel te retourneren. Als u vragen heeft of hulp nodig hebt, verzoeken wij u eerst uw distributeur te contacteren alvorens dit product terug te brengen naar de winkel.

N  
L

## TECHNISCHE SPECIFICATIES

### Bereik:

Open terrein (open ruimte zonder belemmeringen): tot 250 meter.

### Aantal kanalen:

VS/Canada: 19 kanalen  
Europa: 64 kanalen

### Voeding:

3 AA alkaline batterijen (niet meegeleverd)  
of 100 240VAC/5VDC adapter voor babyunit.

1 ingebouwde, niet-verwijderbare,  
oplaadbare lithium-ion polymeer batterij en  
100-240VAC/5VDC adapter voor de ouderunit.

Voorzichtig: Stel het apparaat niet bloot aan regen  
of vocht om de kans op elektrische schokken zo  
klein mogelijk te houden.

Er bestaat ontploffingsgevaar als batterijen  
niet op de juiste manier worden geplaatst. De  
meegeleverde batterij is een niet-verwijderbare,  
oplaadbare lithium-ion polymeer batterij van  
SPRINGPOWER TECHNOLOGY (SHENZHEN)  
COMPANY LIMITED.



### BESCHERM HET MILIEU!

Dit elektrisch apparaat bevat recycleerbaar  
materiaal en mag niet met het huishoudelijk  
afval worden weggegooid. Breng het naar een  
stort- en/of sorteerplaats (containerpark) voor  
elektrische en elektronische apparatuur  
(raadpleeg de plaatselijke autoriteit).

### De oplaadbare lithium batterij kan NIET worden vervangen.

### Batterijen:

- Gebruik GEEN oude en nieuwe batterijen door elkaar.
- Gebruik GEEN alkaline, standaard (koolstof zink), of oplaadbare (nikkel-cadmium, NIMH enz.) batterijen door elkaar.

### Transmissie:

Datatransmissie tussen de ouderunit en de babyunit werkt op de frequentie 2,4 GHz.

Angelcare Monitors Inc., verklaart hiermee dat deze babymonitor voldoet aan de essentiële voorwaarden en andere relevante bepalingen van Europese richtlijn 1999/5/EG.

De EG-verklaring van conformiteit is beschikbaar op: [www.angelcarebaby.com](http://www.angelcarebaby.com).

### NALEVING EFFECTIEF UITGESTRAALD VERMOGEN

ZUID-AFRIKA-BRAZILIË-ECUADOR-EUROPESE UNIE-VK  
GEBRUIK UITSLUITEND EEN VOEDING VAN HET MERK  
ANGELCARE® - MODELNUMMER: T05005V001 /  
T05005B001

DUITSLAND  
GEBRUIK UITSLUITEND EEN VOEDING VAN HET MERK  
ANGELCARE® - MODELNUMMER: T05005F002

AUSTRALIË  
GEBRUIK UITSLUITEND EEN VOEDING VAN HET MERK  
ANGELCARE® - MODELNUMMER: T05005S002

NOORD-AMERIKA  
GEBRUIK UITSLUITEND EEN VOEDING VAN HET MERK  
ANGELCARE® - MODELNUMMER: T05005U002













[www.angelcarebaby.com](http://www.angelcarebaby.com)



IM1300-BE-121815

