

dreambee 
essentials



HANDLEIDING AUTOSTOEL MET I-FIX

**GROEP 0+/1 ISOFIX
SEMI-UNIVERSEEL
PRODUCT IN OVEREENSTEMMING MET ECER44/04
GESCHIKT VOOR KINDEREN VAN 0 TOT 18 KG**

BELANGRIJK: LEES DEZE INSTRUCTIES ZORGVULDIG DOOR EN BEWAAR ZE VOOR LATERE RAADPLEGING. ON708709

BELANGRIJKE KENNISGEVINGEN

LET OP! Lees zeker de relevante instructies en informatie omtrent het gebruik van kinderautostoelen in de handleiding van je auto vooraleer je kinderen in je auto vervoert. Neem zeker de informatie over het gebruik van kindersitjes in combinatie met airbags in detail door. Lees deze instructies ook zorgvuldig door om zeker te zijn van een veilige en voldoende werking van dit product. De veiligheid van je kind is jouw verantwoordelijkheid. Als je een vraag hebt over dit product of als je wisselstukken nodig hebt, neem dan contact op met je dichtstbijzijnde verkooppunt.

Belangrijk: de stoel is gehomologeerd als semi-universeel. Dit betekent dat deze enkel mag worden gebruikt in auto's die in de applicatielijst vermeld staan. De autostoel mag niet zonder Isofix geïnstalleerd worden!

Kinderautostoelen kunnen sporen achterlaten op de autozetelbekleding. De fabrikant kan niet aansprakelijk worden gesteld voor schade aan of sporen op autozetels.

De volgende situaties kunnen onwettig zijn en sluiten elke waarborg uit:

1. Wijzigingen of veranderingen in het gebruik van de kinderautostoel die niet werden toegelaten of aangeraden door de fabrikant.
2. Het niet-naleven van de instructies bij het plaatsen van de kinderautostoel. De fabrikant wijst elke aansprakelijkheid af voor problemen ten gevolge van niet-toegelaten wijzigingen, gebruik of installatie.

Bewaar de gebruiksaanwijzing op een veilige plaats voor latere raadpleging. Bewaar je aankoopbewijs. We raden je aan om beide documenten samen te bewaren.

Deze autostoel is ontwikkeld en getest om aan de laatste Europese standaarden voor autostoelen Groep 0+ en Groep 1 te voldoen. Deze autostoel is ontwikkeld voor kinderen van 0 tot 18 kg. Vanaf de geboorte tot min. 9 kg (max. 18 kg) moet je de stoel tegen de rijrichting in plaatsen. Ten vroegste vanaf 9 kg mag je de autostoel met de rijrichting mee installeren. We raden ten zeerste aan de stoel ten vroegste vanaf 15 maanden met de rijrichting mee te gebruiken, aangezien de positie tegen de rijrichting in een betere bescherming biedt tegen hoofd- en nekletsels bij frontale botsingen. Indien gewenst mag je de autostoel tegen de rijrichting in blijven gebruiken (tot max. 18 kg/± 4 jaar).

Te monteren door een volwassene.

BELANGRIJK VOOR JE BEGINT



WAARSCHUWINGEN

- Laat je kind NOOIT onbewaakt zitten - de veiligheid van je kind is je eigen verantwoordelijkheid.
- De kinderautostoel moet worden geplaatst in overeenstemming met de instructies van de fabrikant. Een verkeerde plaatsing zou gevaarlijk kunnen zijn.
- De stoel mag alleen door volwassenen worden geïnstalleerd die daartoe in staat zijn. Installeer de stoel niet als je in staat van dronkenschap verkeert of zeer moe bent.
- Zorg altijd dat nieuwe of occasionele gebruikers (zoals grootouders) de instructies hebben gelezen of dat ze de correcte plaatsingswijze hebben geleerd van iemand die de instructies heeft gelezen en begrepen.
- Bewaar deze instructiehandleiding altijd samen met de kinderautostoel of in de wagen waarin je de stoel installeert. Sommige modellen van de kinderautostoel hebben een vakje om de instructies te bewaren.
- Plaats de kinderautostoel niet op een autozetel die zijdelings of naar achteren is gericht.
- Zorg dat de passagierszetel die je gebruikt vast rechtop staat voordat je de kinderautostoel installeert.
- Gebruik de kinderautostoel niet binnenshuis - deze is ontworpen om alleen in wagens te gebruiken.

- Hou rekening met actieve zijdelingse airbags. Zorg dat je kind niet tegen het gebied rechtstreeks rond de airbag leunt.
- Plaats niets onder de kinderautostoel (zoals een handdoek of kussen). Dit kan het beschermingsvermogen van de stoel bij ongevallen beïnvloeden.
- Niet alle veiligheidssystemen zijn volledig gelijk. Daarom raden we aan de stoel eerst in de auto te testen.

WANNEER JE DE KINDERAUTOSTOEL GEBRUIKT



WAARSCHUWINGEN

- Laat geen losse/niet-vastgemaakte voorwerpen op de achterbank of hoedenplank van je wagen liggen. Dit kan gevaarlijk zijn voor je kind wanneer je bruusk moet remmen.
- Zorg dat de kinderautostoel ergens wordt bevestigd waar er geen harde voorwerpen en kunststof-onderdelen kunnen vastklemmen tussen portieren of verstelbare passagierszetels wanneer het stoeltje iedere dag wordt gebruikt.
- Gebruik altijd het kinderslot, als dat mogelijk is, om te verhinderen dat je kind de portieren kan openen van binnenuit.
- Zorg tijdens lange autoritten voor pauzes voor je kind en zorg dat het kind niet zonder hulp of toezicht uit de wagen klimt.
- Zorg dat de kinderautostoel altijd vastgemaakt is aan de passagierszetel - zelfs als hij niet in gebruik is.
- De kinderautostoel mag niet worden gebruikt zonder de originele hoes. De originele hoes is essentieel voor de veilige werking van de kinderautostoel.
- In noodgevallen is het belangrijk dat je het kind snel kunt losmaken (zoals beschreven door de British Standards). Dit betekent dat het niet volledig onmogelijk is dat het kind de gesp van de veiligheidsgordel kan loskrijgen. Jonge kinderen zijn vaak van nature zeer levendig. Leg hen zeker het belang van veiligheid uit wanneer ze zich in een auto bevinden. Leg hen goed uit dat het slot van het veiligheidsharnas niet geopend mag worden en dat het harnas zeker niet uitgedaan mag worden terwijl je rijdt.
- Als er inzittenden zowel de voorste als achterste passagierszetels bezetten, zou de minst zware inzittende in de achterste en de zwaardere inzittende in de voorste passagierszetel moeten zitten.
- Te dikke kleding kan de correcte sluiting van de autogordel beïnvloeden. Laat de wagen dus liever voorverwarmen of leg een dekentje boven op de autogordel, als je kind het koud heeft.
- Kinderen nemen vaak kleine voorwerpen (bv. speelgoed) mee in de zakken van jassen of broeken. Soms kunnen er zich ook harde componenten aan hun kledij bevinden (bv. gespen). Verzeker je ervan dat deze objecten niet vastgeklemd zitten tussen het kind en het veiligheidsharnas, aangezien dit onnodige verwondingen kan veroorzaken indien er zich een ongeval voordoet.
- Jouw kind's veiligheid kan enkel verzekerd worden indien het veiligheidssysteem correct geïnstalleerd wordt en correct gebruikt wordt zoals uitgelegd in de handleiding.

Een kinderstoel en correct vastgeklikt kind vervangen geen verantwoordelijk en voorzichtig gedrag in het verkeer. Wees hoffelijk en aandachtig in het verkeer.

VEILIGHEIDSGORDELS EN VEILIGHEIDSHARNAS

- Het schootgedeelte van het veiligheidsharnas moet zo laag mogelijk zitten zodat het bekken van het kind stevig vastzit.
- Alle veiligheidsgordels moeten steeds strak en niet gedraaid zijn. Let erop dat deze niet beschadigd zijn.
- Zorg dat ALLE passagiers in je auto hun veiligheidsgordel dragen. Mensen die hun gordel niet dragen kunnen zeer gevaarlijk zijn voor het kind bij ongevallen.

ZONLICHT/WARME DAGEN

- Laat je kind niet achter in de kinderautostoel terwijl je de auto rechtstreeks in het zonlicht hebt geparkeerd of op een warme dag.
- Stel de kinderautostoel niet langdurig bloot aan rechtstreeks zonlicht. Dit kan gevaarlijk zijn voor je kind (de metalen en plastic bevestigingen kunnen heet worden) en dit kan ertoe leiden dat de stof vervaagt. Je kan dit probleem verhelpen door een doek over de kinderautostoel te leggen als je de stoel niet gebruikt.

TWEEDEHANDS OF BESCHADIGDE KINDERAUTOSTOEL EN VEILIGHEIDSGORDELS

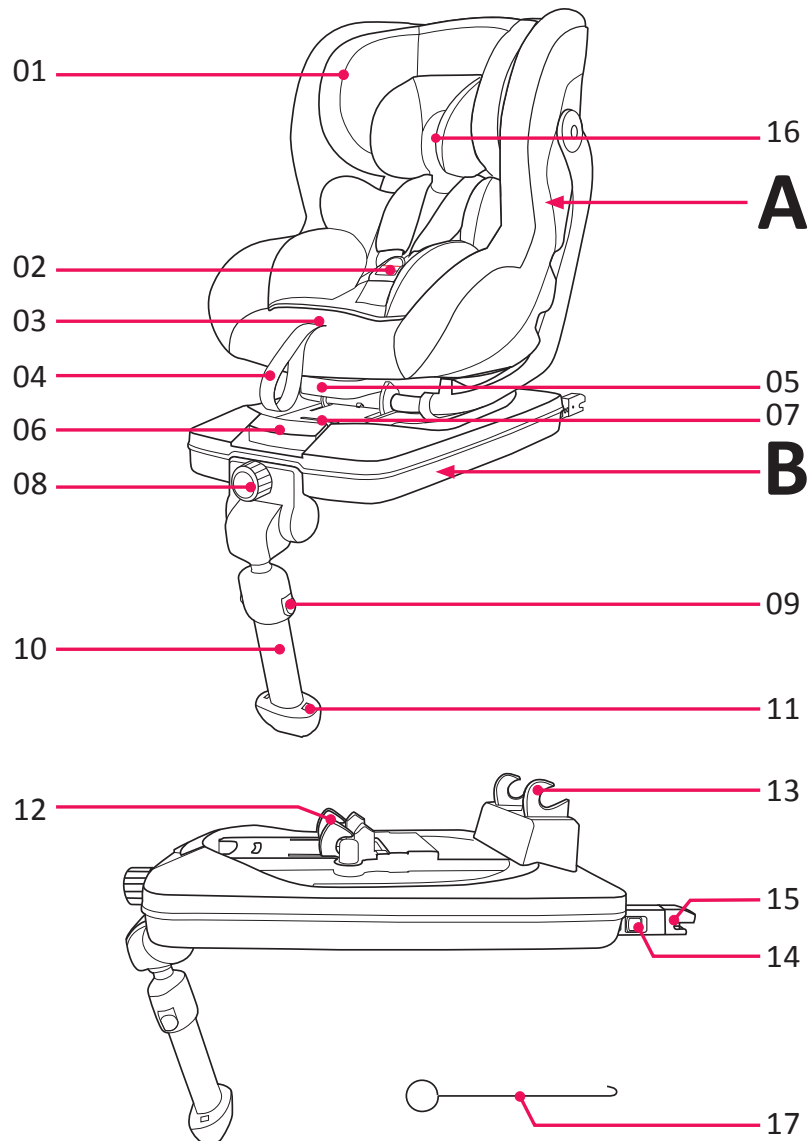
- JE MOET de kinderautostoel en je veiligheidsgordels vervangen als ze versleten of erg beschadigd zijn. Gebruik enkel wisselstukken van een erkend verdeler.
- JE MOET de kinderautostoel vervangen na een ongeval - de stoel kan ongemerkt beschadigd zijn en dus minder goed in staat zijn om je kind te beschermen. Breng de kinderautostoel op z'n minst terug naar het verkooppunt om hem te laten inspecteren, samen met het verslag van het incident.
- Indien de autostoel grote schokken heeft ondergaan door vallen of door een ongeval, kan de veiligheid van de stoel niet meer gewaarborgd worden. In dit geval mag je de stoel in geen geval doorverkopen via tweedehandskanalen, ruilen of gratis weggeven.
- De fabrieksgarantie geldt alleen voor de oorspronkelijke gebruiker.

JE 2 JAAR GARANTIE

Hoewel we onze producten produceren en testen volgens de strengste duurzaamheidsnormen, is er altijd een kleine kans op een foutje! We beloven je Dreambee-product volledig gratis te herstellen, vervangen of terug te betalen als er een productiefout aan is, tot 2 jaar na aankoop.

CONTROLELIJST ONDERDELEN

De stoel bestaat uit 2 delen: de stoel (A) en de Isofix-basis (B).

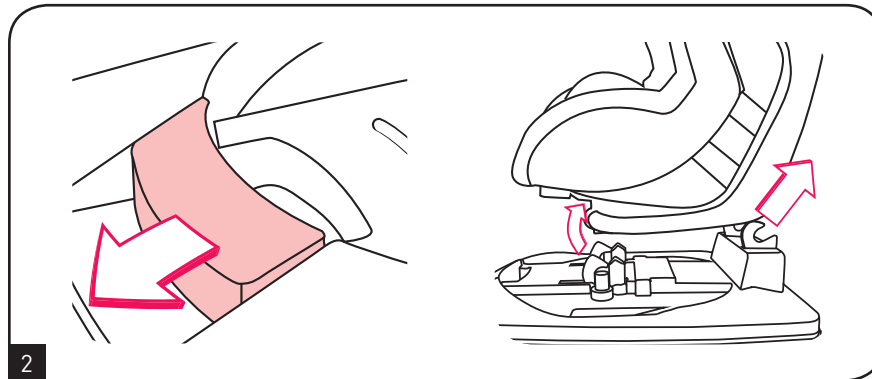


- | | |
|--|--|
| 1. Hoofdsteun | 10. Steunpoot |
| 2. Gespbeschermer en kruisriem | 11. Veiligheidsindicator voor de steunpoot |
| 3. Verstelknop voor het harnessysteem | 12. Voorste stoelsluiting |
| 4. Verstelriem voor het harnessysteem | 13. Achterste stoelsluiting |
| 5. Verstelhendel slaapstand | 14. Losmaakknoppen van het Isofix-systeem (zowel links als rechts) |
| 6. Vergrendelhendel voor de stoelvergrendeling | 15. Isofix-connectoren (zowel links als rechts) |
| 7. Veiligheidsindicator voor de stoelvergrendeling | 16. Verkleinkussens |
| 8. Isofix-controleknop | 17. Hulpstuk |
| 9. Bedienknoppen van de steunpoot (zowel links als rechts) | |

DE STOEL LOSMAKEN VAN DE ISOFIX-BASIS

De stoel (A) kan losgemaakt worden van de Isofix-basis (B).
Haal altijd eerst je kind uit de stoel vooraleer je deze losmaakt.

De vergrendelhendel (6) bevindt zich onderaan aan de stoel en aan de bovenkant vooraan aan de Isofix-basis. Trek de vergrendelhendel naar voren (zie figuur 2). De voorste stoelsluiting zal nu een metalen buis aan de voorkant van de stoel losmaken. Maak de achterste stoelsluiting los. Til de stoel op en neem deze van de basis.



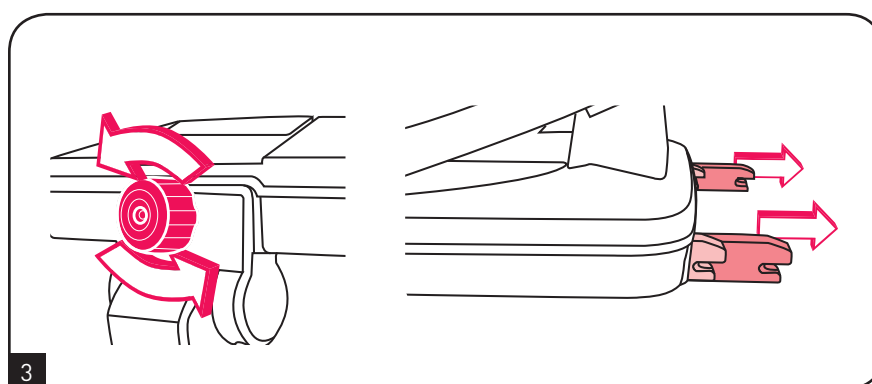
DE STOEL INSTALLEREN

Om de installatie van de stoel gemakkelijker te maken, raden we aan de Isofix-basis eerst vast te maken in de auto vooraleer je de stoel op de basis vastmaakt.

Verwijder of installeer de stoel steeds zonder een kind erin.

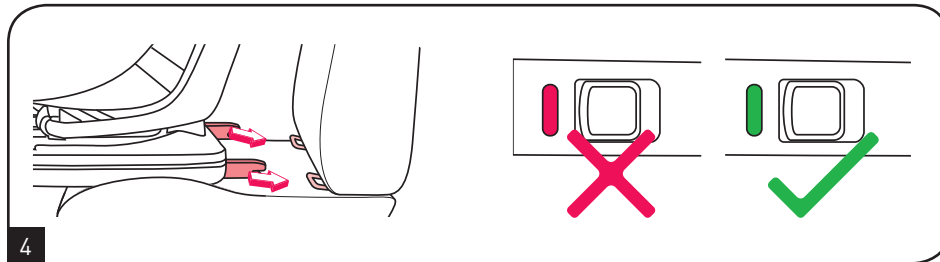
Stap 1: de Isofix-basis installeren

Draai de Isofix-controleknop (8) aan de voorkant van de basis tegen de wijzers van de klok in. De Isofix-connectoren (15) zullen nu volledig naar buiten bewegen (zie figuur 3), totdat ze volledig uitgestrekt zijn en de rode veiligheidsindicators zichtbaar zijn.



Plaats de Isofix-basis nu in de rijrichting op een autozetel uitgerust met Isofix-ankers.

Duw de Isofix-connectoren tegen de Isofix-ankers op de autozetel totdat je een “KLIK” hoort en de veiligheidsindicatoren aan beide zijden van de connectoren GROEN zijn (zie figuur 4).



Stap 2: de stoel vastmaken aan de Isofix-basis

Afhankelijk van de leeftijd en het gewicht van het kind moet je de stoel tegen de rijrichting installeren (van bij geboorte tot 18 kg) of met de rijrichting mee (9 tot 18 kg).

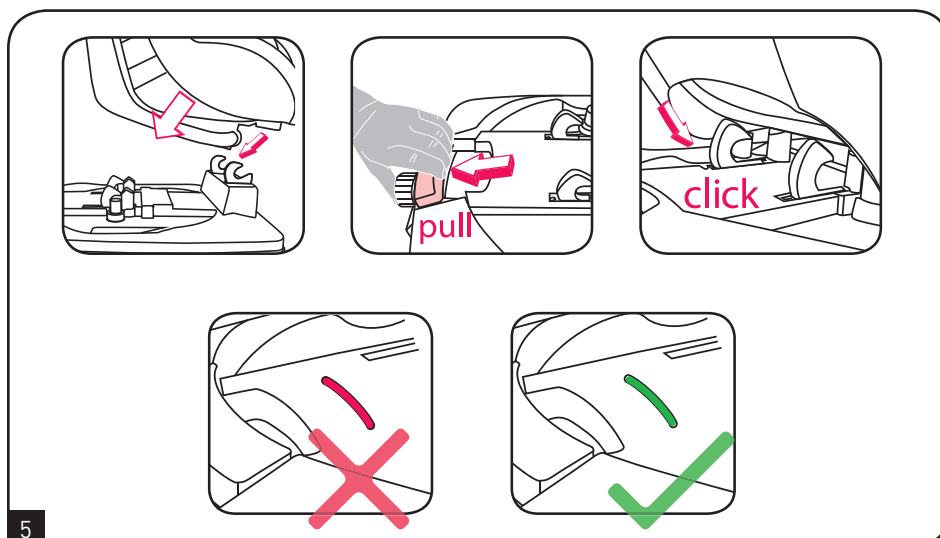
Vanaf de geboorte tot min. 9 kg (max. 18 kg) moet je de stoel tegen de rijrichting in plaatsen. Ten vroegste vanaf 9 kg mag je de autostoel met de rijrichting mee installeren. We raden ten zeerste aan de stoel ten vroegste vanaf 15 maanden met de rijrichting mee te gebruiken, aangezien de positie tegen de rijrichting in een betere bescherming biedt tegen hoofd- en nekletsels bij frontale botsingen. Indien gewenst mag je de autostoel tegen de rijrichting in blijven gebruiken (tot max. 18 kg/± 4 jaar).



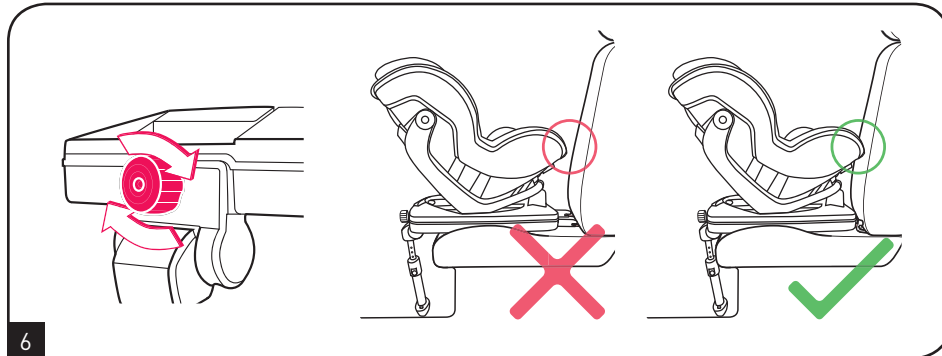
WAARSCHUWING: gebruik de stoel niet op autostoelen met een actieve frontale airbag. Dit kan gevaarlijk zijn indien de airbag geactiveerd wordt bij een ongeval. Dit kan leiden tot ernstig letsel en de dood indien het kind rechtstreeks door de airbag geraakt wordt.

Stap 2.1: de stoel vastmaken aan de Isofix-basis, tegen de rijrichting in (geboorte tot 18 kg)

- Til de stoel op, haak de metalen buis onderaan aan de voorkant van de stoel vast in de achterste stoelsluiting (13) van de Isofix-basis.
- Trek de vergrendelhendel (6) naar voren, duw de achterkant van de stoel naar beneden en zorg dat de metalen buis onderaan aan de achterkant van de stoel vasthaakt in de voorste stoelsluiting (12) van de Isofix-basis.
- Laat de vergrendelhendel los zodat de metalen buis achteraan aan de stoel vastklikt in de sluiting. Verzeker je ervan dat de veiligheidsindicator voor de stoelvergrendeling GROEN wordt.

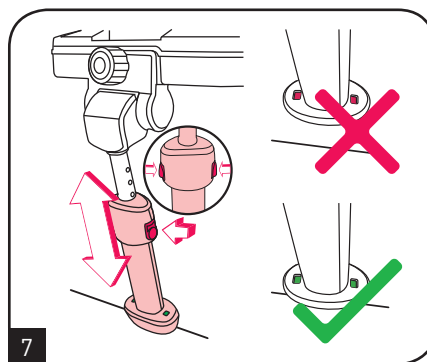


Draai nu de Isofix-controleknop in wijzerzin totdat de stoel zich zo dicht mogelijk tegen de rugleuning van de autozetel bevindt (zie figuur 6). Er mag zich geen ruimte tussen beide bevinden.



Afstellen van de steunpoot

Duw op de knoppen aan beide zijden van de steunpoot en verleng de steunpoot tot de vloer totdat deze niet meer verder kan. Controleer of de veiligheidsindicator GROEN kleurt aan **beide zijden** (zie figuur 7).



LET OP

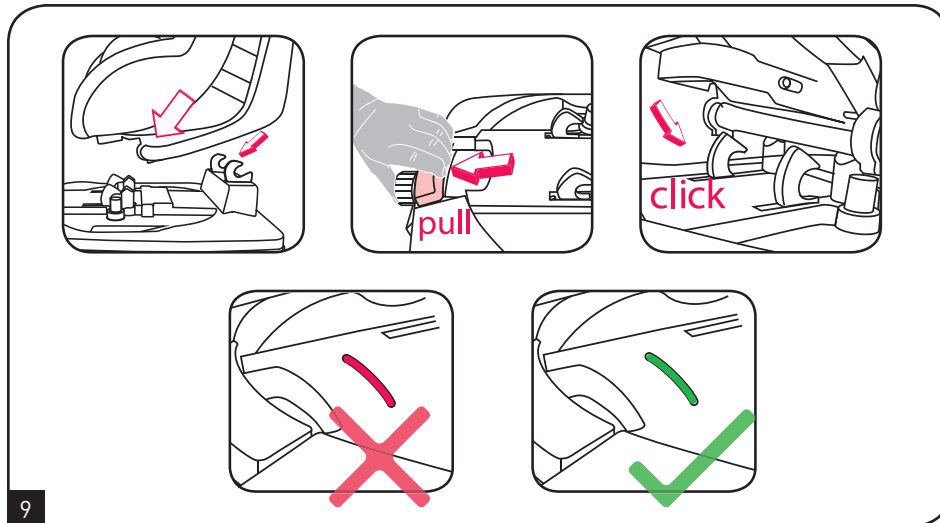


- De stoel moet steeds met het Isofix-systeem vastgemaakt zijn, zelfs indien er zich geen kind in de stoel bevindt.
- Beide Isofix-connectoren moeten correct en stevig vastgeklit zijn en alle veiligheidsindicatoren moeten GROEN gekleurd zijn.
- De stoel moet steeds goed vastgeklit zijn op de Isofix-basis en alle veiligheidsindicatoren moeten GROEN gekleurd zijn.
- De steunpoot moet de vloer van de auto raken en de veiligheidsindicatoren moeten GROEN gekleurd zijn.

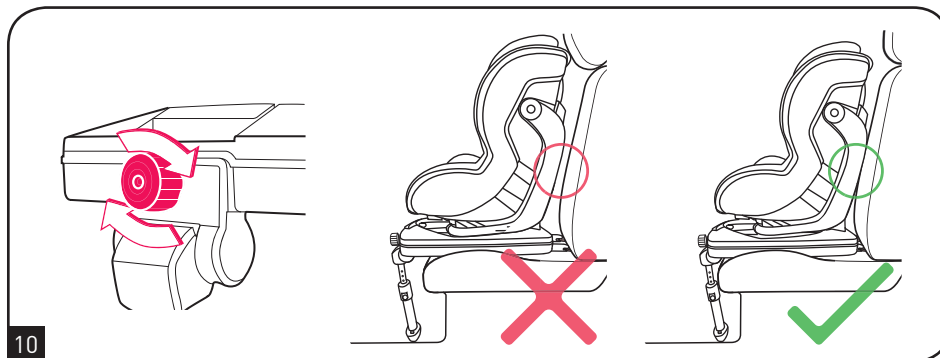


Stap 2.2: de stoel vastmaken aan de Isofix-basis, met de rijrichting mee (9 tot 18 kg)

- Til de stoel op, haak de metalen buis onderaan aan de achterkant van de stoel vast in de achterste stoelsluiting (13) van de Isofix-basis.
- Trek de vergrendelhendel (6) naar voren, duw de voorkant van de stoel naar beneden en zorg dat de metalen buis onderaan aan de voorkant van de stoel vasthaakt in de voorste stoelsluiting (12) van de Isofix-basis.
- Laat de vergrendelhendel los zodat de metalen buis vooraan aan de stoel vastklikt in de sluiting. Verzeker je ervan dat de veiligheidsindicator voor de stoelvergrendeling GROEN wordt.



- Draai nu de Isofix-controleknop in wijzerzin totdat de stoel zich zo dicht mogelijk tegen de rugleuning van de autozetel bevindt (zie figuur 10). Er mag zich geen ruimte tussen beide bevinden.



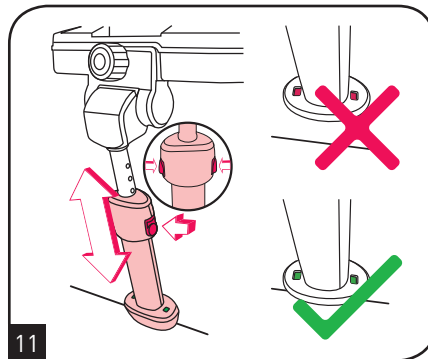
LET OP



- Controleer steeds of de stoel correct vastgeklikt zit in beide ankerpunten en dat alle veiligheidsindicatoren GROEN gekleurd zijn.
- Indien jouw kind meer dan 9 kg weegt, verwijder dan het reeds geïnstalleerde verkleinkussen (zie "Het verkleinkussen verwijderen").

Afstellen van de steunpoot

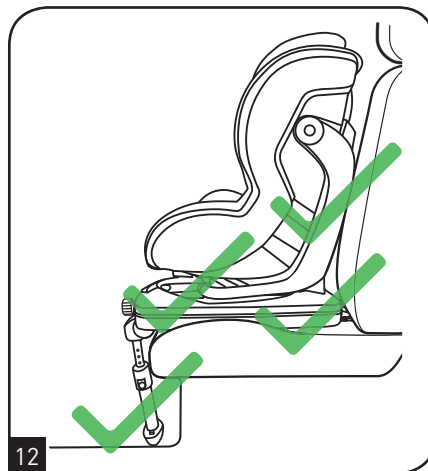
Duw op de knoppen aan beide zijden van de steunpoot en verleng de steunpoot tot de vloer totdat deze niet meer verder kan. Controleer of de veiligheidsindicator GROEN kleurt aan **beide zijden** (zie figuur 11).



LET OP



- De stoel moet steeds met het Isofix-systeem vastgemaakt zijn, zelfs indien er zich geen kind in de stoel bevindt.
- Beide Isofix-connectoren moeten correct en stevig vastgeklikt zijn en alle veiligheidsindicatoren moeten GROEN gekleurd zijn.
- De stoel moet steeds goed vastgeklikt zijn op de Isofix-basis en alle veiligheidsindicatoren moeten GROEN gekleurd zijn.
- De steunpoot moet de vloer van de auto raken en de veiligheidsindicatoren moeten GROEN gekleurd zijn.



JE KIND VASTMAKEN IN DE AUTOSTOEL



WAARSCHUWING: CONTROLEER STEEDS OF DE DREAMBEE-STOEL CORRECT GEÏNSTALLEERD IS (ALLE SLUITMECHANISMEN MOETEN VASTGEKLIKT ZIJN EN ALLE VEILIGHEIDSINDICATORS MOETEN GROEN GEKLEURD ZIJN) EN DAT ALLE RIEMEN ONDER DE CORRECTE SPANNING STAAN.

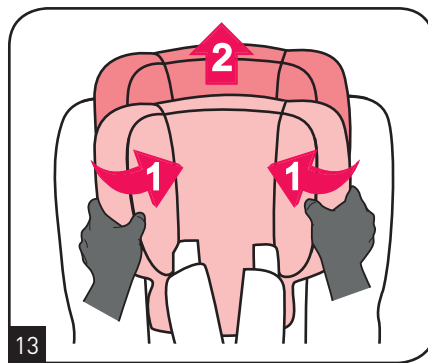
Het harnessysteem aanpassen

Aan de voorkant van stoel bevindt zich onder de hoes de verstelknop van het harnessysteem die de verstelriem stevig vastklemt. Duw op de verstelknop om de verstelriem los te maken en trek het harness naar voren (trek niet aan de harnesskussentjes!).

De hoofdsteun aanpassen

Vooraleer je de hoofdsteun aanpast, dient het harnessysteem zo ver mogelijk uitgetrokken te zijn, zoals hierboven beschreven in "Het harnessysteem aanpassen".

Duw beide delen van de hoofdsteun tegelijk naar binnen en verplaats de hoofdsteun naar beneden of naar boven, tot de gewenste positie (zie figuur 13).

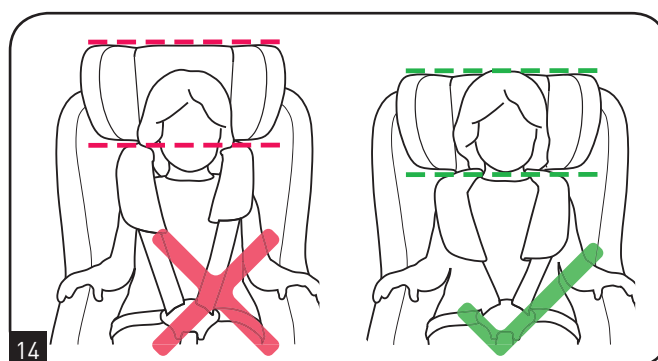


Je kind in de stoel plaatsen

- Open de gesp [2] door op de rode knop te duwen en plaats de twee riemen aan de zijkant.
- Plaats je kind zo ver mogelijk naar achteren in de stoel. Breng het schouder-/schootharnas en het centrale harness naar voren, voor het kind. Plaats eerst de twee stukken van de sluiting samen en plaats deze dan pas in de gesp.
- Trek nu aan de verstelriem van het harness om het harness stevig aan je kind te laten aansluiten. Er mag maximaal een ruimte van twee vingers breed tussen het harness en het voorste punt van je kind's schouder zijn. Controleer of je kind goed vastzit en comfortabel zit.

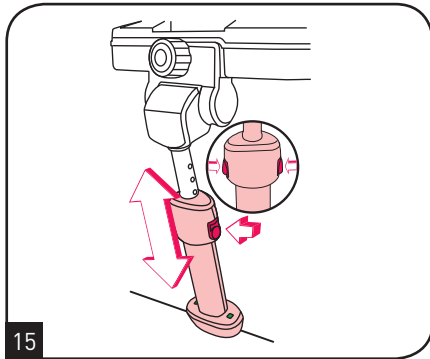
Controlepunten

- Controleer dat de riem goed gesloten is en dat geen enkel van de riemen verdraaid zitten.
- Controleer of de hoofdsteun goed afgesteld is op de grootte van je kind (zie figuur 14).
- Het schouderkussen zou zich lichtjes boven de schouder van je kind moeten bevinden. Het schouderharnas moet zich in het midden tussen de nek van je kind en de buitenkant van zijn/haar schouder bevinden.

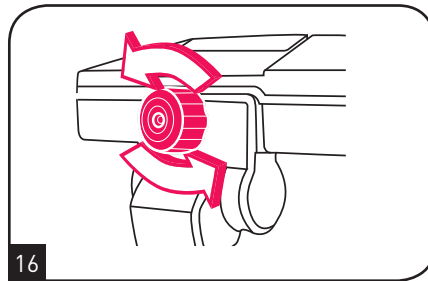


DE STOEL UIT DE AUTO VERWIJDEREN

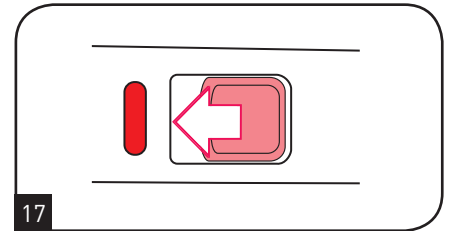
Om het verwijderen van de stoel gemakkelijker te maken, raden we aan om eerst de stoel (A) van de basis (B) los te maken (zie "De stoel losmaken van de Isofix-basis").



Duw op de bedienknoppen van de steunpoot en plaats de steunpoot in de hoogst mogelijke positie (zie figuur 15).



Draai de Isofix-controleknop aan de voorkant van de basis zo ver mogelijk tegen de wijzers van de klok in om de Isofix-basis naar voren te bewegen (zie figuur 16).

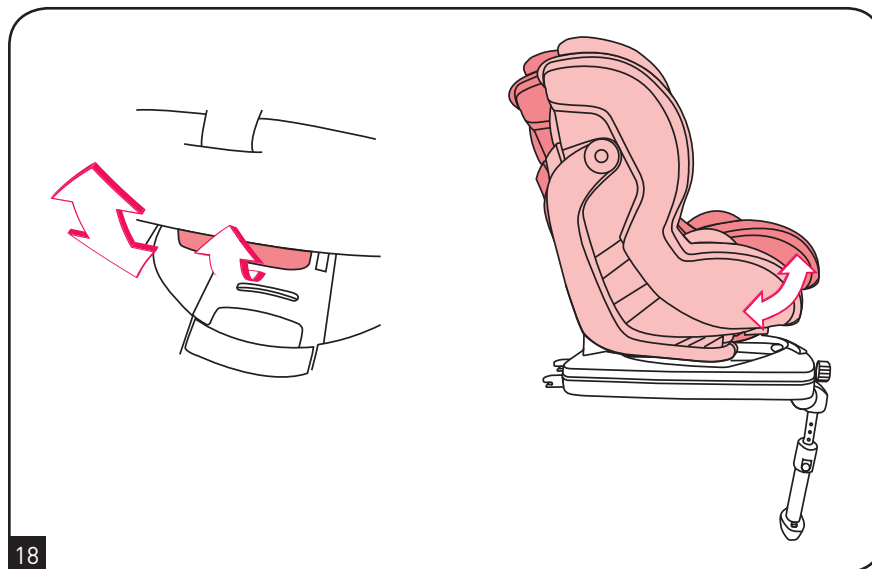


Trek langs beide kanten aan de Isofix-losmaakknoppen zodat de Isofix-connectoren loskomen van de Isofix-verankeringspunten van de auto (zie figuur 17).

Til de Isofix-basis uit de auto.

DE STOEL VERSTELLEN NAAR SLAAPSTAND

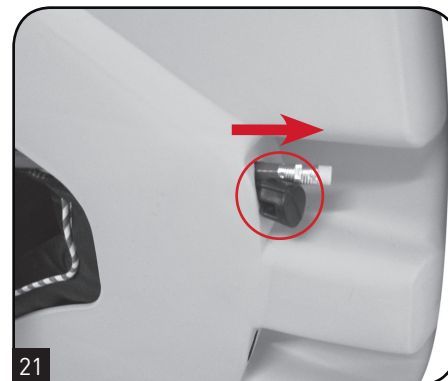
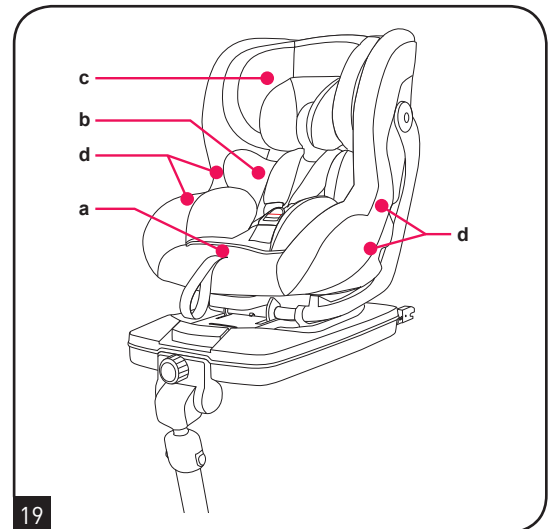
Trek aan de verstelhendel (5) en verstel de stoel tot de gewenste positie (zie figuur 18). Laat dan de hendel los en zorg ervoor dat je een "KLIK" hoort die aangeeft dat de stoel correct vastzit.



DE HOES VERWIJDEREN/TERUGPLAATSEN

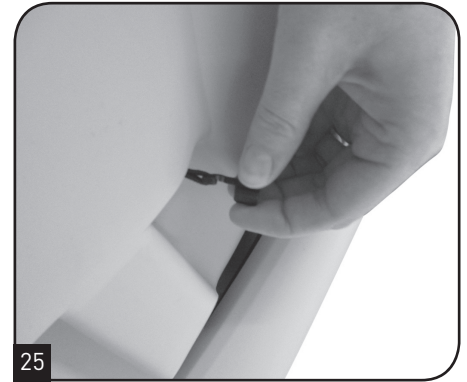
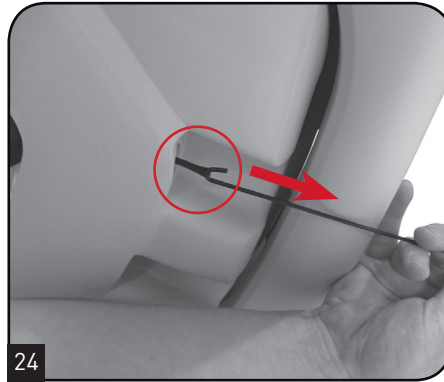
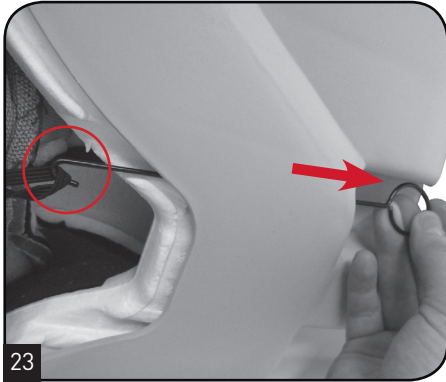
Om de hoes te verwijderen van de stoel moet de stoel (A) eerst losgemaakt worden van de basis (B) (zie "De stoel losmaken van de Isofix-basis").

- Maak het harnas los met behulp van de verstelknop en verstelriem van het harnassysteem.
- Maak de gesp van het harnas los en verwijder het verkleinkussen.
- Verwijder eerst de hoes van de hoofdsteun.
- Gebruik een potlood om de knoppen voor de elastieken lusjes (twee zwarte knoppen achteraan aan de stoel) van boven naar onder te duwen en los te maken (zie figuren 20 en 21). Breng het potlood tussen de hoes en het plastic van de stoel van voor naar achter door de daarvoor voorziene opening. Die kan je zien door de hoes lichtjes opzij te trekken. Maak dan de elastieken lusjes los die zich aan de twee knoppen aan elke zijde van de stoel bevinden. Bewaar deze knoppen goed om de hoes later terug te plaatsen.
- Voer de gesp door de gespbescherming en onderaan door de hoes (zie figuur 22).
- Haal de hoes nu voorzichtig lichtjes naar voren. Maak ten slotte het harnas los door de ijzeren sluiting door de openingen te halen. Nu kan je de hoes volledig van de stoel halen.



Volg de stappen in de omgekeerde richting om de hoes terug te plaatsen.

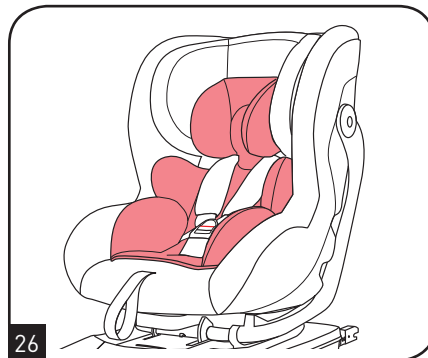
- Plaats de hoes los op de stoel en haal het harnas door de voorziene openingen. Maak het harnas terug vast door de ijzeren sluiting door de opening te halen en terug vast te zetten. Plaats de hoes nu zo goed mogelijk over de stoel.
- Voer de gesp terug door de gespbescherming en hoes.



- Gebruik het bijgeleverde hulpstuk (17) om de elastieken lusjes van de hoes terug vast te maken aan de knoppen (zie figuren 23, 24 en 25). Breng hiervoor het haakje van het hulpstukje van achter naar voor door de openingen en haak de elastieken lusjes vast aan het haakje. Trek het hulpstuk nu terug naar achteren en haak de elastieken lusjes vast aan de knoppen. Maak het hulpstuk los en laat de knop los.
- Plaats nu de hoes van de hoofdsteun terug.
- Controleer zeker of alle sluitingen correct gesloten zijn, dat de harnasriemen niet verdraaid zitten en dat alle verankeringspunten goed vastgemaakt zijn.

HET VERKLEINKUSSEN VERWIJDEREN

Indien het gewicht van je kindje de 9 kg overschrijdt, verwijder dan het geïnstalleerde verkleinkussen.



ONDERHOUDSINSTRUCTIES

Lichte vervuilingen kunnen met behulp van een natte doek verwijderd worden. De hoes van de stoel kan eveneens verwijderd worden en gewassen worden op 30 °C. Verwijder steeds eerst de moes uit de hoes van de hoofdsteun vooraleer je deze wast.

De kleur van de hoes kan licht afgaan wanneer de hoes nat is, vooral tijdens het wassen.

Gebruik zeker geen solventen/oplosmiddelen op de hoes!

